

宇都宮市

さくら市

高根沢町

鬼怒川

凡例

12時間	168時間(7週間)
24時間(1日間)	336時間(2週間)
48時間(2日間)	672時間(4週間)
72時間(3日間)	

洪水浸水想定区域の指定の河川(利根川・鬼怒川)
 河川等範囲
 市町界

利根川水系鬼怒川 洪水浸水想定区域図(浸水継続時間)

1 説明文
 (1) この図は、利根川水系鬼怒川の洪水予報期間について、水防法の規定に基づき浸水継続時間を表示した図面です。
 (2) この浸水継続時間は、現時点の鬼怒川の河道及び洪水調節施設の整備状況を勘案して、想定最大規模降雨に伴う洪水により鬼怒川が氾濫した場合の浸水の状況をシミュレーションにより予測したものです。
 (3) なお、このシミュレーションの実施にあたっては、支川の決壊による氾濫、シミュレーションの前段となる降雨を超える規模の降雨、高潮及び内水による氾濫等を考慮していませんので、この想定される浸水継続時間が実際の浸水継続時間と異なる場合や、浸水継続時間が明示されていない区域においても浸水が発生する場合があります。

2 基本事項等
 (1) 作成主体 国土交通省関東地方整備局下野河川事務所
 (2) 公表年月日 平成28年8月2日
 (3) 告示番号 国土交通省関東地方整備局告示第262号
 (4) 根拠法令 水防法(昭和24年法律第193号)第14条第2項
 (5) 対象となる洪水予報河川
 利根川水系鬼怒川(実施区域)
 左岸：栃木県塩谷郡塩谷町大字風見1201番16地先から利根川への合流点まで
 右岸：栃木県宇都宮市宮田町字カタニ1302番地先から利根川への合流点まで
 (6) 算出の前線となる降雨 鬼怒川流域、右岸上流域の72時間前線雨量66.9mm
 (7) 関係市町 <茨城県>岩手市、鉈川町、下野市、雫川市、取手市、つくば市、
 <栃木県>宇都宮市、小山市、真岡市、さくら市、下野市、上三川町、芳賀町、塩谷町、高根沢町

利根川水系鬼怒川洪水浸水想定区域図(浸水継続時間)
(鬼怒川 31/36)

※「この地図は、国土地理院長の承認を得て、同院発行の数値地図25000(地図画像)を複製したものである。(承認番号 平28情複、第169号)」

利根川水系鬼怒川 洪水浸水想定区域図（浸水継続時間）

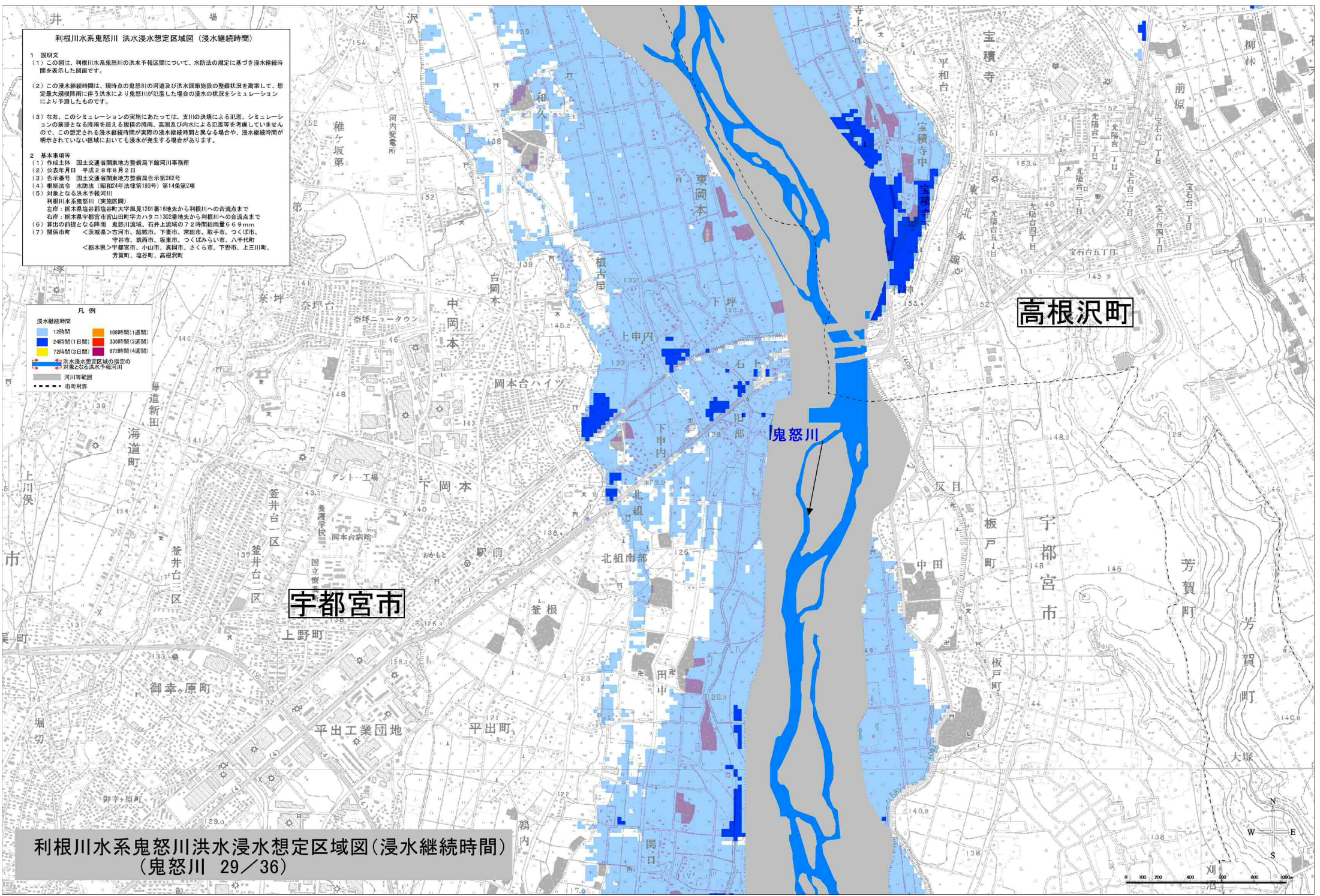
1 説明文
 (1) この図は、利根川水系鬼怒川の洪水予想期間について、水防法に基づき浸水継続時間を表示した図面です。
 (2) この浸水継続時間は、現時点の鬼怒川の河道及び洪水調節施設の整備状況を勘案して、想定最大規模降雨に伴う洪水により鬼怒川が氾濫した場合の浸水の状態をシミュレーションにより予測したものです。
 (3) なお、このシミュレーションの実施にあたっては、支川の決壊による氾濫、シミュレーションの前提となる降雨を超える規模の降雨、高潮及び内水による氾濫等を考慮していませんので、この想定される浸水継続時間が実際の浸水継続時間と異なる場合や、浸水継続時間が明示されていない区域においても浸水が発生する場合があります。

2 基本事項等
 (1) 作成主体 国土交通省関東地方整備局下館河川事務所
 (2) 公表年月日 平成28年8月2日
 (3) 告示番号 国土交通省関東地方整備局告示第262号
 (4) 根拠法令 水防法（昭和44年法律第193号）第14条第3項
 (5) 対象となる洪水予想河川
 利根川水系鬼怒川（実施区域）
 左岸：栃木県塩谷郡塩谷町大字鳳尾1201番16地先から利根川への合流点まで
 右岸：栃木県宇都宮市富山町宇力ハタニ1302番地先から利根川への合流点まで
 (6) 算定の前提となる降雨 鬼怒川流域、右岸上流域の72時間総雨量69.9mm
 (7) 関係市町 <茨城県>古河市、稲城市、下妻市、常総市、取手市、つくば市、守谷市、筑西市、坂東市、つくばみらい市、八千代町
 <栃木県>宇都宮市、小山市、真岡市、さくら市、下野市、上三川町、芳賀町、塩谷町、高根沢町

凡例

浸水継続時間	128時間	168時間(1週間)
	248時間(1日間)	338時間(2週間)
	728時間(3日間)	672時間(4週間)

洪水浸水想定区域の指定の河川等範囲
 市町村界



利根川水系鬼怒川洪水浸水想定区域図(浸水継続時間)
 (鬼怒川 29/36)

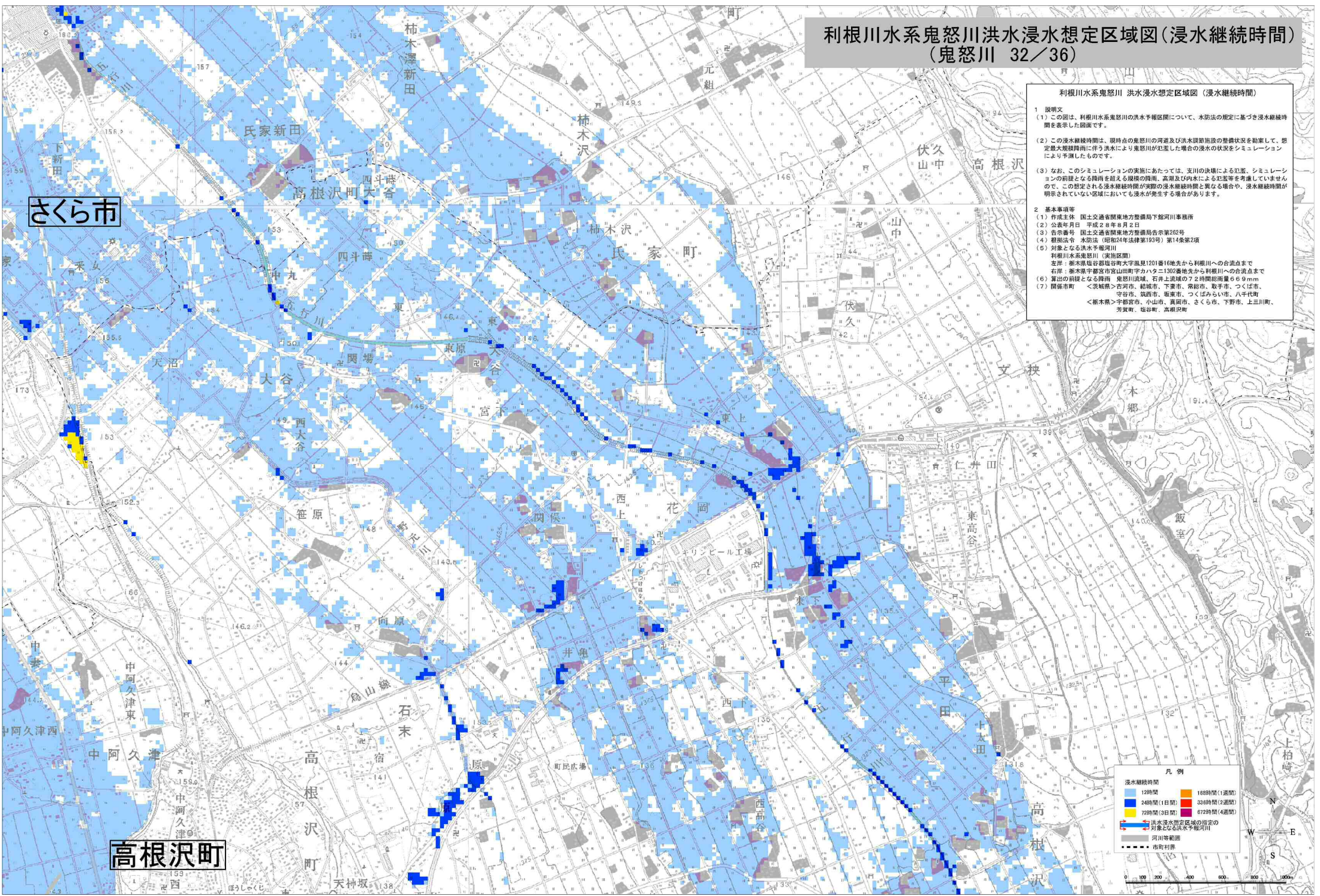
※「この地図は、国土地理院長の承認を得て、同院発行の数値地図25000（地図画像）を複製したものである。（承認番号 平28情複、第169号）」

利根川水系鬼怒川洪水浸水想定区域図(浸水継続時間) (鬼怒川 32/36)

利根川水系鬼怒川 洪水浸水想定区域図 (浸水継続時間)

1 説明文
 (1) この図は、利根川水系鬼怒川の洪水予報区域について、水防法の規定に基づき浸水継続時間を表示した図面です。
 (2) この浸水継続時間は、現時点の鬼怒川の河況及び洪水調節施設の整備状況を勘案して、想定最大規模降雨による洪水により鬼怒川が氾濫した場合の浸水の状況をシミュレーションにより予測したものです。
 (3) なお、このシミュレーションの実施にあたっては、支川の決壊による氾濫、シミュレーションの前段となる降雨による隣接の降雨、高潮及び内水による氾濫等を考慮していませんので、この想定される浸水継続時間が実際の浸水継続時間と異なる場合や、浸水継続時間が明示されていない区域においても浸水が発生する場合があります。

2 基本事項等
 (1) 作成主体 国土交通省関東地方整備局下部河川事務所
 (2) 作成年月日 平成28年8月25日
 (3) 告示番号 国土交通省関東地方整備局告示第262号
 (4) 根拠法令 水防法(昭和24年法律第193号)第14条第2項
 (5) 対象となる洪水予報河川
 利根川水系鬼怒川(奥地区間)
 左岸 栃木県宇都宮市大字平風見1201番16地先から利根川への合流点まで
 右岸 栃木県宇都宮市宮山町宇カタニ1302番地先から利根川への合流点まで
 (6) 算出の前段となる降雨 鬼怒川流域、石井上流域の72時間総雨量66.9mm
 (7) 関係市町 <古河市、結城市、下妻市、常総市、取手市、つくば市、宇都宮市、筑西市、坂東市、つくばみらい市、八千代町、栃木県>宇都宮市、小山市、真岡市、さくら市、下野市、上三川町、芳賀町、塩谷町、高根沢町

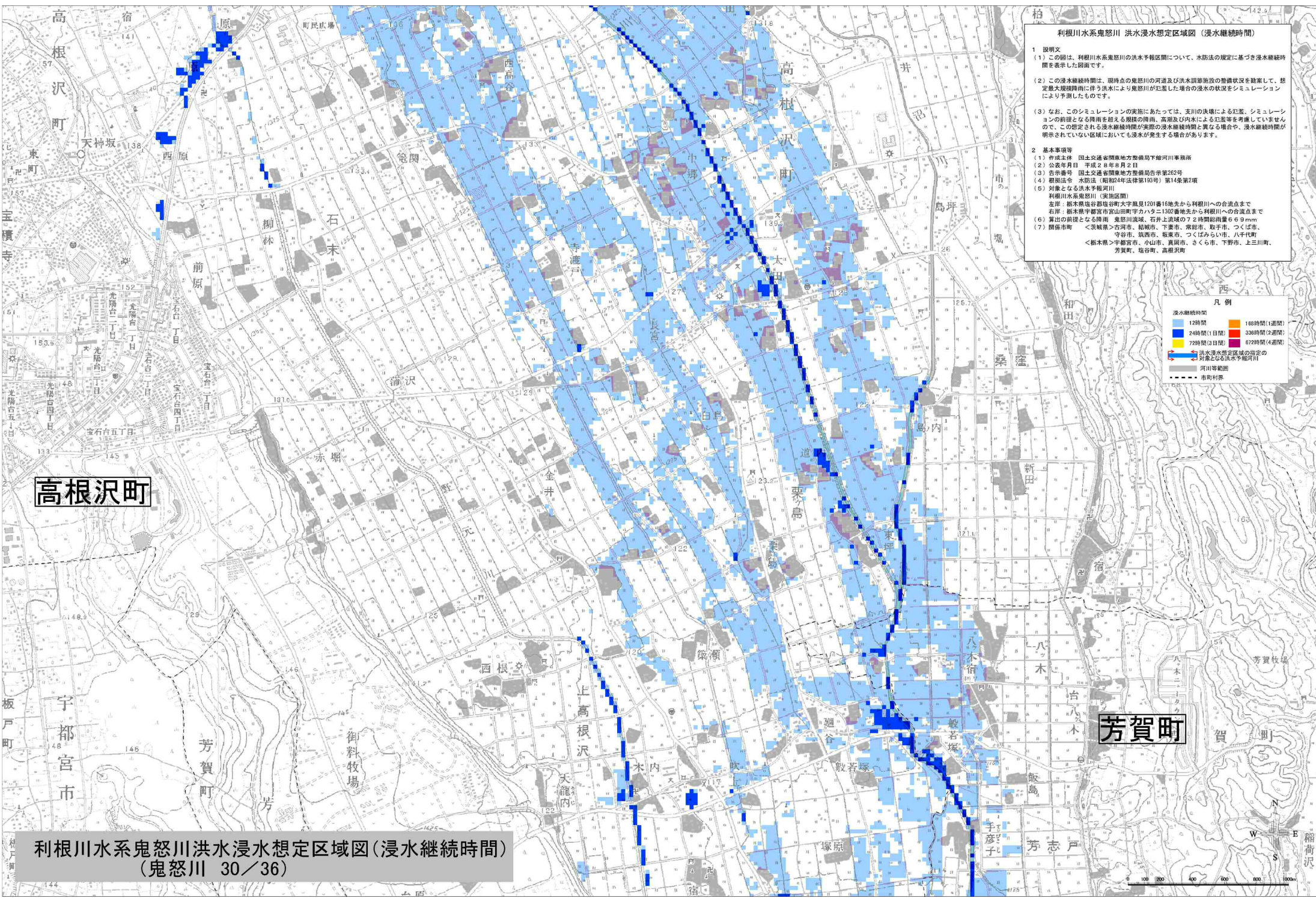


凡例

浸水継続時間	168時間(2週間)
12時間	336時間(2週間)
24時間(1日間)	672時間(4週間)
72時間(3日間)	

洪水浸水想定区域の指定の
 対象となる洪水予報河川
 河川等範囲
 市町村界

※「この地図は、国土地理院長の承認を得て、同院発行の数値地図25000(地図画像)を複製したものである。(承認番号 平28情複、第169号)」



利根川水系鬼怒川洪水浸水想定区域図(浸水継続時間)

1 説明文
 (1) この図は、利根川水系鬼怒川の洪水平積区間について、水防法の規定に基づき浸水継続時間を表示した図面です。
 (2) この浸水継続時間は、現時点の鬼怒川の河道及び洪水調節施設の整備状況を踏まえて、想定最大規模降雨に伴う洪水により鬼怒川が氾濫した場合の浸水状況をシミュレーションにより予測したものです。
 (3) なお、このシミュレーションの実施にあたっては、支川の決壊による氾濫、シミュレーションの前段となる降雨を超える規模の降雨、高潮及び内水による氾濫等を考慮していませんので、この想定される浸水継続時間が実際の浸水継続時間と異なる場合や、浸水継続時間が明示されていない区域においても浸水が発生する場合があります。

2 基本事項等
 (1) 作成年月日 国土交通省関東地方整備局下館川河事所
 (2) 公表年月日 平成28年8月2日
 (3) 告示番号 国土交通省関東地方整備局告示第262号
 (4) 根拠法令 水防法(昭和44年法律第193号)第14条第2項
 (5) 対象となる洪水平積河川
 利根川水系鬼怒川(浸水区域)
 左岸: 栃木県塩谷郡塩谷町大字奥野1201番16地先から利根川への合流点まで
 右岸: 栃木県宇都宮市宮山田町字力ハタニ1302番地先から利根川への合流点まで
 (6) 算出の前段となる降雨 鬼怒川流域、石井上流域の7.2時間総雨量66.9mm
 <茨城県>古河市、船橋市、下妻市、常総市、取手市、つくば市、
 宇都宮市、筑西市、那須市、つくばみらい市、八千代町
 <栃木県>宇都宮市、小山市、真岡市、さくら市、下野市、上三川町、
 芳賀町、塩谷町、高根沢町

凡例

浸水継続時間	12時間	24時間(1日間)	48時間(2日間)	72時間(3日間)	168時間(1週間)	336時間(2週間)	672時間(4週間)
	■	■	■	■	■	■	■
	● 洪水浸水想定区域の指定の 河川等経路						
	--- 市町村界						

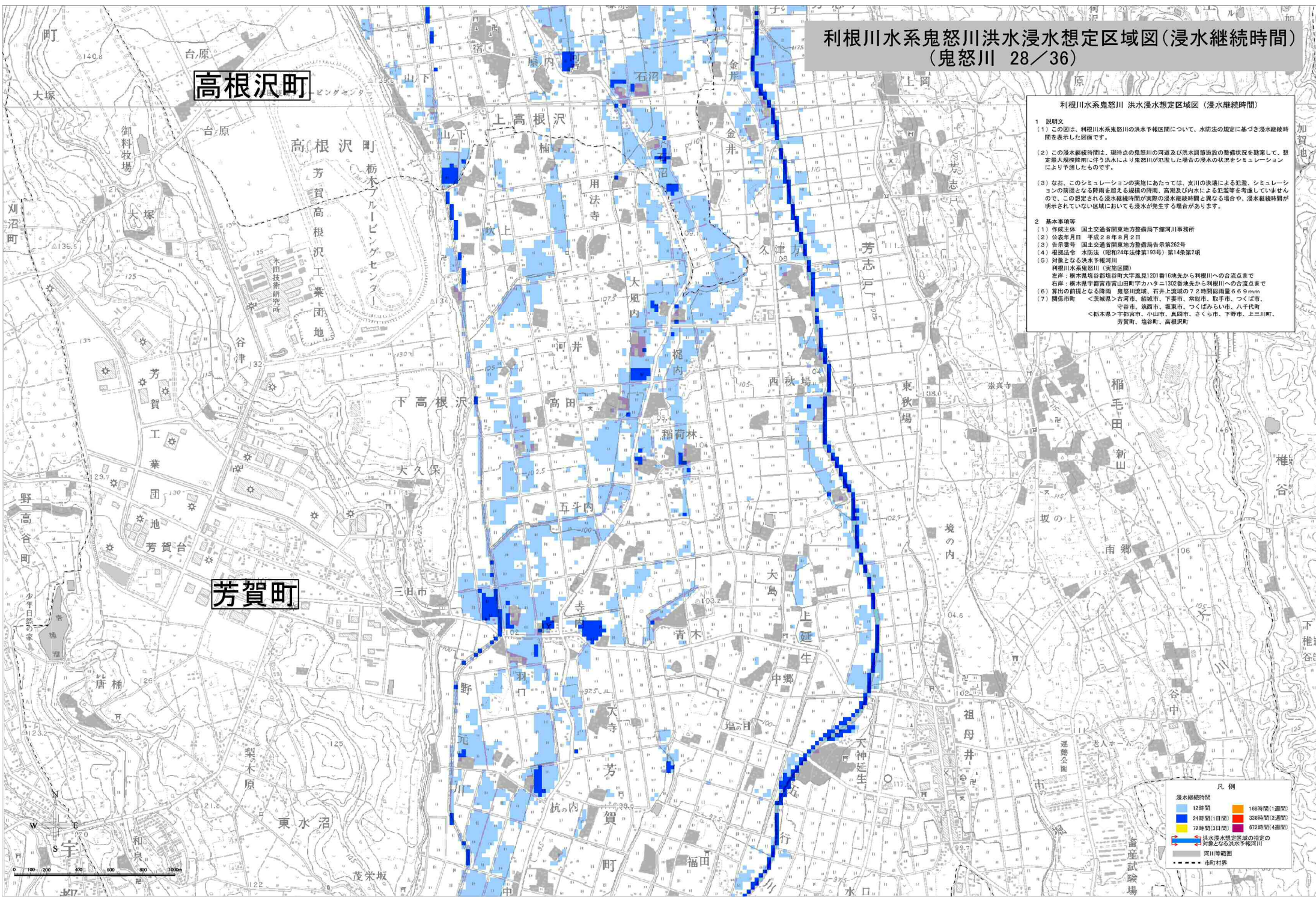
高根沢町

芳賀町

利根川水系鬼怒川洪水浸水想定区域図(浸水継続時間)
 (鬼怒川 30/36)

※「この地図は、国土地理院長の承認を得て、同院発行の数値地図25000(地図画像)を複製したものである。(承認番号 平28情複、第169号)」

利根川水系鬼怒川洪水浸水想定区域図(浸水継続時間) (鬼怒川 28/36)



利根川水系鬼怒川 洪水浸水想定区域図 (浸水継続時間)

1 説明文
 (1) この図は、利根川水系鬼怒川の洪水予報区間について、水防法の規定に基づき浸水継続時間を表示した図面です。
 (2) この浸水継続時間は、現時点の鬼怒川の河道及び洪水調節施設の整備状況を勘案して、想定最大規模降雨に伴う洪水により鬼怒川が氾濫した際の浸水の状況をシミュレーションにより予測したものです。
 (3) なお、このシミュレーションの実施にあたっては、支川の決壊による氾濫、シミュレーションの前接となる降雨を超える規模の降雨、高潮及び内水による氾濫等を考慮していませんので、この想定される浸水継続時間が実際の浸水継続時間と異なる場合や、浸水継続時間が明示されていない区域においても浸水が発生する場合があります。

2 基本事項等
 (1) 作成主体 国土交通省関東地方整備局下館河川事務所
 (2) 公表年月日 平成28年8月2日
 (3) 告示番号 国土交通省関東地方整備局告示第282号
 (4) 根拠法令 水防法(昭和24年法律第193号)第14条第2項
 (5) 対象となる洪水予報河川
 利根川水系鬼怒川(実施区間)
 左岸：栃木県塩谷郡塩谷町大字風見1201番16地先から利根川への合流点まで
 右岸：栃木県宇都宮市吉田町字のハチニ1302番地先から利根川への合流点まで
 (6) 算出の前接となる降雨 鬼怒川流域、石井上流域の72時間総雨量66.9mm
 (7) 関係市町 <茨城県>古河市、結城市、下妻市、常総市、取手市、つくば市、守谷市、茨西市、坂東市、つくばみらい市、八千代町、<栃木県>宇都宮市、小山市、真岡市、さくら市、下野市、上三川町、芳賀町、塩谷町、高根沢町

凡例

浸水継続時間	12時間	168時間(1週間)
	24時間(1日間)	336時間(2週間)
	48時間(2日間)	672時間(4週間)
	72時間(3日間)	
	洪水浸水想定区域の境界の算出となる洪水予報河川	
	河川等範囲	
	市町村界	

※「この地図は、国土地理院長の承認を得て、同院発行の数値地図25000(地図画像)を複製したものである。(承認番号 平28情複、第169号)」