

宇都宮市

さくら市

高根沢町

鬼怒川

凡例

浸水した場合に予想される水深(ラシク別)
0.0~0.5m未満の区間
0.5~3.0m未満の区間
3.0~9.0m未満の区間
9.0~10.0m未満の区間
洪水浸水想定区域の指定の 対象となる洪水予報河川
河川等範囲
市町村界

利根川水系鬼怒川洪水浸水想定区域図(想定最大規模)

1 説明文

(1) この図は、利根川水系鬼怒川の洪水予報区間について、水防法の規定により定められた想定最大規模降雨による洪水浸水想定区域、浸水した場合に想定される水深を表した図面です。

(2) この洪水浸水想定区域図は、現時点の鬼怒川の河道及び洪水調節施設の整備状況を勘案して、想定最大規模降雨に伴う洪水により鬼怒川が氾濫した場合の洪水の状況シミュレーションにより予測したものです。

(3) なお、このシミュレーションの実施にあたっては、支川の決壊による氾濫、シミュレーションの前提となる降雨を超える規模の降雨による氾濫、高潮及び内水による氾濫等を考慮していませんので、この洪水浸水想定区域に指定されていない区域においても浸水が発生する場合があります。想定される水深が実際の浸水深と異なる場合があります。

2 基本事項等

(1) 作成主体 国土交通省関東地方整備局下館川事務所

(2) 指定年月日 平成28年8月2日

(3) 告示番号 国土交通省関東地方整備局告示第262号

(4) 指定の根拠法令 水防法(昭和24年法律第193号)第14条第1項

(5) 対象となる洪水予報河川
利根川水系鬼怒川(実地範囲)
左岸 栃木県塩谷郡塩谷町大字風見1201番16地先から利根川への合流点まで
右岸 栃木県宇都宮市山田町字のハツニ302番地先から利根川への合流点まで
指定の前提となる降雨 鬼怒川流域、石井上流域の72時間総雨量66.9mm

(7) 関係市町 <茨城県>古河市、結城市、下妻市、常総市、取手市、つくば市、守谷市、筑西市、坂東市、つくばみらい市、八千代町 <栃木県>宇都宮市、小山市、真岡市、矢板市、さくら市、下野市、上三川町、芳賀町、塩谷町、高根沢町

利根川水系鬼怒川洪水浸水想定区域図(想定最大規模)
(鬼怒川 31/36)

※「この地図は、国土地理院長の承認を得て、同院発行の数値地図25000(地図画像)を複製したものである。(承認番号 平28情複 第169号)」

利根川水系鬼怒川 洪水浸水想定区域図 (想定最大規模)

1 説明文
 (1) この図は、利根川水系鬼怒川の洪水浸水予想区域について、水防法の規定により定められた想定最大規模降雨による洪水浸水想定区域、浸水した場合に想定される水深を表示した図面です。
 (2) この洪水浸水想定区域図は、現時点の鬼怒川の河道及び洪水調節施設の整備状況を勘案して、想定最大規模降雨に伴う洪水により鬼怒川が氾濫した場合の浸水の状況をシミュレーションにより予測したものです。
 (3) なお、このシミュレーションの実施にあたっては、支川の決壊による氾濫、シミュレーションの前段となる降雨を超える規模の降雨による氾濫、高潮及び内水による氾濫等を考慮していませんので、この洪水浸水想定区域に指定されていない区域においても浸水が発生する場合は、想定される水深が実際の浸水深と異なる場合があります。

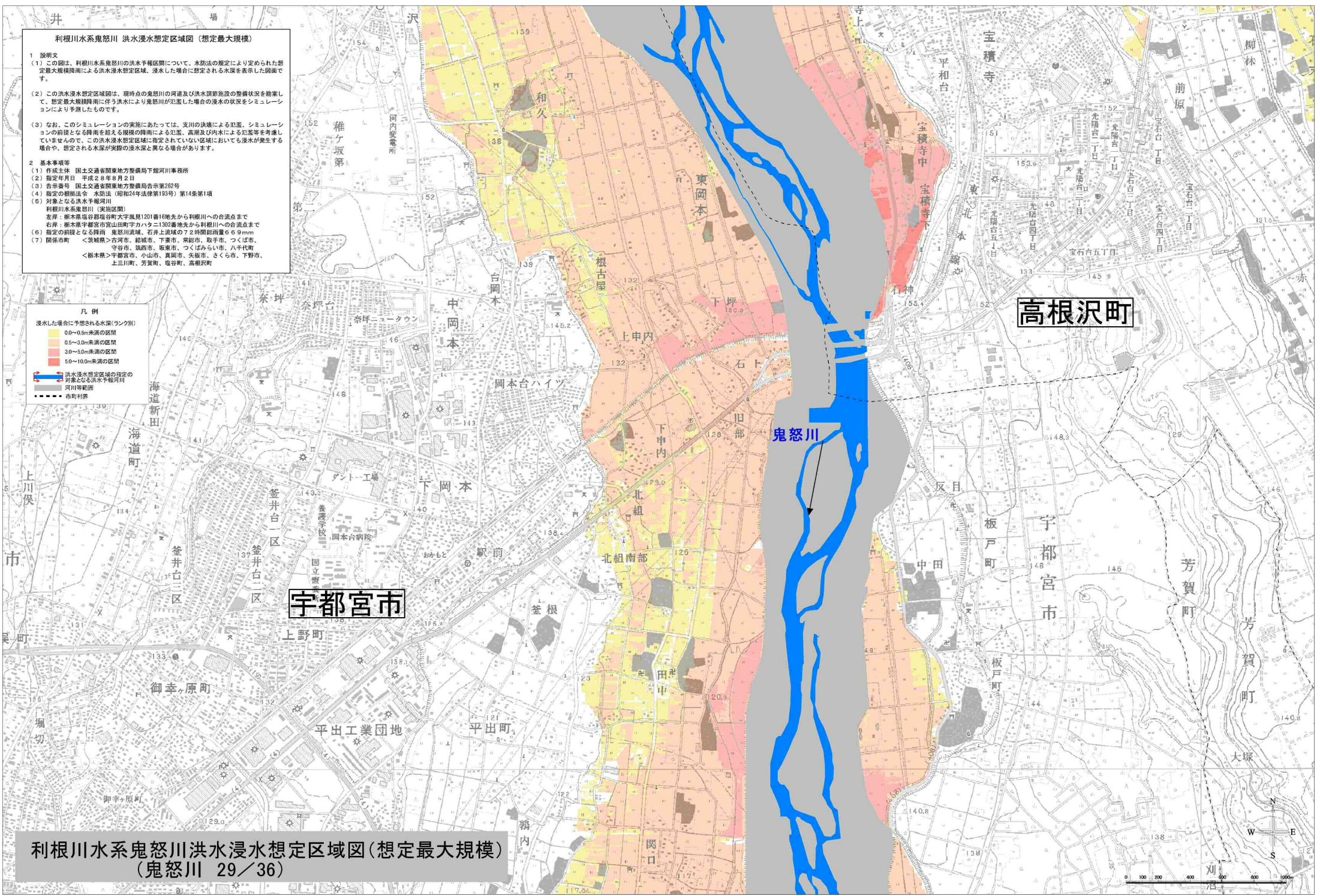
2 基本事項等
 (1) 作成主体 国土交通省関東地方整備局下館河川事務所
 (2) 指定年月日 平成28年6月2日
 (3) 告示番号 国土交通省関東地方整備局告示第262号
 (4) 指定の根拠法令 水防法 (昭和24年法律第193号) 第14条第1項
 (5) 対象となる洪水予報河川
 利根川水系鬼怒川 (実施区域)
 左岸：栃木県塩谷郡塩谷町大字風呂1201番10地先から利根川への合流点まで
 右岸：栃木県宇都宮市宮山町宇都宮ハスニ330番地先から利根川への合流点まで
 (6) 指定の前段となる降雨 鬼怒川流域、石井上流域の72時間総雨量66.9mm
 (7) 関係市町 <茨城県> 高崎市、結城市、下妻市、常総市、取手市、つくば市、守谷市、筑西市、取東市、つくばみらい市、八千代町
 <栃木県> 宇都宮市、小山市、真岡市、矢板市、さくら市、下野市、上三川町、芳賀町、塩谷町、高根沢町

凡例

浸水した場合に予想される水深(ランク別)

0.0~0.5m未満の区域
0.5~3.0m未満の区域
3.0~5.0m未満の区域
5.0~10.0m未満の区域

洪水浸水想定区域の指定の対象となる洪水予報河川
 河川等範囲
 市町村界



利根川水系鬼怒川洪水浸水想定区域図(想定最大規模)
 (鬼怒川 29/36)

※「この地図は、国土地理院長の承認を得て、同院発行の数値地図25000 (地図画像) を複製したものである。(承認番号 平28情複、第169号)」

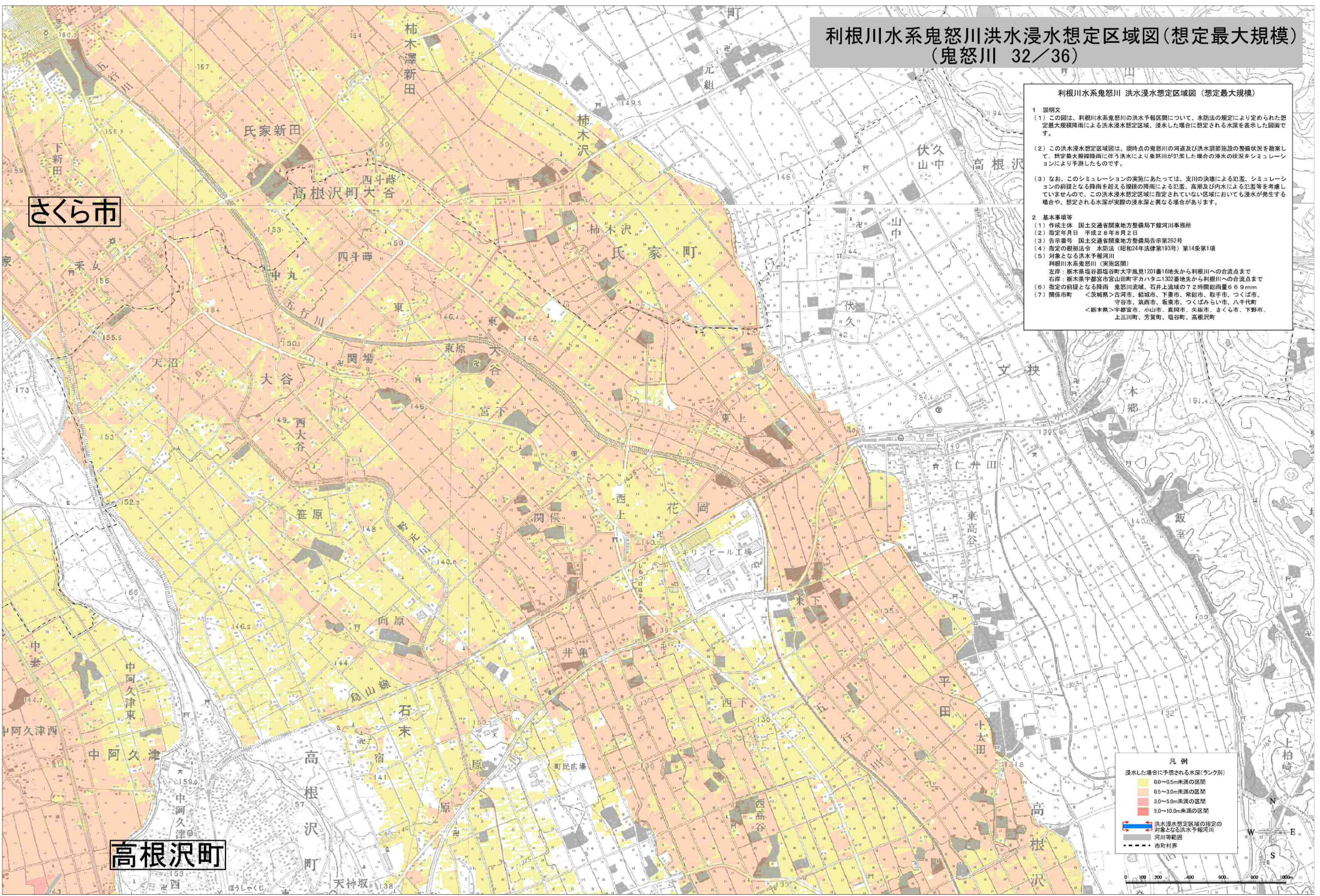
利根川水系鬼怒川洪水浸水想定区域図(想定最大規模) (鬼怒川 32/36)

利根川水系鬼怒川 洪水浸水想定区域図 (想定最大規模)

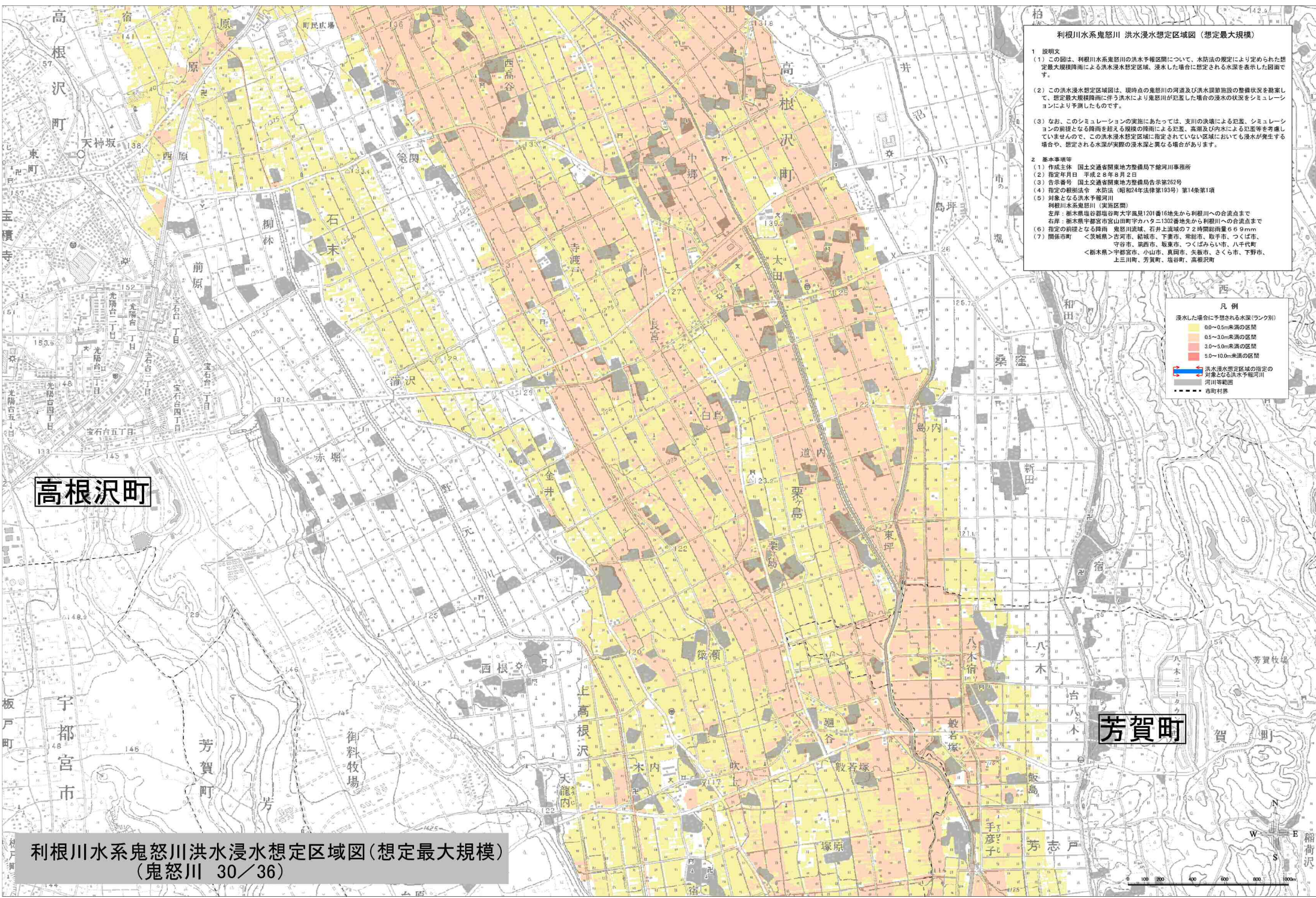
- 1 説明文
- (1) この図は、利根川水系鬼怒川の洪水予報区域について、水防法の規定により定められた想定最大規模降雨による洪水浸水想定区域、浸水した場合に想定される水深を表示した図面です。
 - (2) この洪水浸水想定区域図は、現時点の鬼怒川の河道及び洪水調節施設の整備状況を勘案して、計算最大規模降雨に伴う洪水により鬼怒川が氾濫した場合の浸水の状況を示シミュレーションにより予測したものです。
 - (3) なお、このシミュレーションの実施にあたっては、支川の決壊による氾濫、シミュレーションの前線となる降層を超える規模の降層による氾濫、高水及び洪水による氾濫等を考慮していませんので、この洪水浸水想定区域に指定されていない区域においても浸水が発生する場合があります、想定される水深が実際の浸水深と異なる場合があります。
- 2 基本事項等
- (1) 作成主体 国土交通省関東地方整備局下野河川事務所
 - (2) 指定年月日 平成28年8月2日
 - (3) 告示番号 国土交通省関東地方整備局告示第262号
 - (4) 指定の根拠法令 水防法(昭和24年法律第193号)第14条第1項
 - (5) 対象となる洪水予報河川
利根川水系鬼怒川(実施区域)
左岸：栃木県塩谷郡高根町大字風見120番16地先から利根川への合流点まで
右岸：栃木県宇都宮市宮山町字カクタニ1302番地先から利根川への合流点まで
 - (6) 指定の前線となる降層 鬼怒川流域、石井上流域の72時間総雨量66.9mm
<茨城県>古河市、結城市、下妻市、常陸市、取手市、つくば市、守谷市、筑西市、坂東市、つくばみらい市、八千代町
<栃木県>宇都宮市、小山町、真岡市、矢野村、さくら市、下野市、上三川町、芳賀町、塩谷町、高根沢町

凡例

浸水した場合に予想される水深(ランク別)	
0.0~0.5m未満の区間	黄色
0.5~3.0m未満の区間	オレンジ
3.0~5.0m未満の区間	赤
5.0~10.0m未満の区間	濃い赤
洪水浸水想定区域の指定の対象となる洪水予報河川	青線
河川等範囲	赤線
市町村界	黒点線



※「この地図は、国土地理院長の承認を得て、同院発行の数値地図25000(地図画像)を複製したものである。(承認番号 平28情複、第169号)」



利根川水系鬼怒川洪水浸水想定区域図(想定最大規模)

1 説明文
 (1) この図は、利根川水系鬼怒川の洪水予報期間について、水防法の規定により定められた想定最大規模降雨による洪水浸水想定区域、浸水した場合に想定される水深を表示した図面です。
 (2) この洪水浸水想定区域図は、現時点の鬼怒川の河道及び洪水調節施設の整備状況を踏まえて、想定最大規模降雨に伴う洪水により鬼怒川が氾濫した場合の浸水の状態をシミュレーションにより予測したものです。
 (3) なお、このシミュレーションの実施にあたっては、支川の流域における氾濫、シミュレーションの前線となる階層を超える段層の降雨による氾濫、高潮及び内水による氾濫等を考慮していませんので、この洪水浸水想定区域に指定されていない区域においても浸水が発生する場合があります、想定される水深が実際の浸水深と異なる場合があります。

2 基本事項等
 (1) 作成主体 国土交通省関東地方整備局下館川事務所
 (2) 指定年月日 平成28年8月2日
 (3) 告示番号 国土交通省関東地方整備局告示第262号
 (4) 指定の根拠法令 水防法(昭和24年法律第193号)第14条第1項
 (5) 対象となる洪水予報河川
 利根川水系鬼怒川(管内区間)
 左岸: 栃木県塩谷郡塩谷町大字風見1201番16地先から利根川への合流点まで
 右岸: 栃木県宇都宮市山田町字カハタニ1302番地先から利根川への合流点まで
 (6) 指定の前提となる降雨 鬼怒川流域、石井上流域の7.2時間総降雨量69mm
 (7) 関係市町 <茨城県>古河市、船橋市、取手市、つくば市、宇都宮市、那須市、那須野上町、芳賀市、足利市、八千代町
 <栃木県>宇都宮市、小山市、真岡市、矢板市、さくら市、下野市、上三川町、芳賀町、塩谷町、高根沢町

凡例

浸水した場合に予想される水深(ランク別)
0.0~0.5m未満の区間
0.5~3.0m未満の区間
3.0~5.0m未満の区間
5.0~10.0m未満の区間
利根川水系鬼怒川(管内区間)の洪水浸水想定区域の指定の対象となる洪水予報河川
利根川等範囲
市町村界

高根沢町

芳賀町

利根川水系鬼怒川洪水浸水想定区域図(想定最大規模)
 (鬼怒川 30/36)

※「この地図は、国土地理院長の承認を得て、同院発行の数値地図25000(地図画像)を複製したものである。(承認番号 平28情標、第169号)」

利根川水系鬼怒川洪水浸水想定区域図(想定最大規模) (鬼怒川 28/36)

高根沢町

芳賀町

利根川水系鬼怒川 洪水浸水想定区域図 (想定最大規模)

- 説明文
 - (1) この図は、利根川水系鬼怒川の洪水平積図について、水防法の規定により定められた想定最大規模降雨による洪水浸水想定区域、浸水した場合に想定される水深を表示した図面です。
 - (2) この洪水浸水想定区域図は、現時点の鬼怒川の河道及び洪水調節施設の整備状況を勘案して、想定最大規模降雨に伴う洪水により鬼怒川が氾濫した場合の浸水の状況をシミュレーションにより予測したものです。
 - (3) なお、このシミュレーションの実施にあたっては、支川の決壊による氾濫、シミュレーションの前堤となる降雨を超える規模の降雨による氾濫、高潮及び内水による氾濫等を考慮していませんので、この洪水浸水想定区域に指定されていない区域においても浸水が発生する場合があります。想定される水深が実際の浸水深と異なる場合があります。
- 基本事項等
 - (1) 作成主体 国土交通省関東地方整備局下館河川事務所
 - (2) 指定年月日 平成28年8月2日
 - (3) 告示番号 国土交通省関東地方整備局告示第262号
 - (4) 指定の根拠法令 水防法（昭和24年法律第193号）第14条第1項
 - (5) 対象となる洪水 概用川
利根川水系鬼怒川（実施区域）
左岸：栃木県塩谷郡塩谷町大字風見1201番16地先から利根川への合流点まで
右岸：栃木県宇都宮市宮山町字カハタニ1302番地先から利根川への合流点まで
 - (6) 指定の前堤となる降雨 鬼怒川流域、石井上流域の72時間総雨量69mm
 - (7) 関係市町 <流域内> 宇都宮市、塩谷町、下野市、常陸市、鹿沼市、つくば市、守谷市、筑西市、塩谷市、つくばみらい市、八千代町 <栃木県> 宇都宮市、小山市、真岡市、矢板市、さくら市、下野市、上三川町、芳賀町、塩谷町、高根沢町

凡例

浸水した場合に予想される水深(ランク別)	
0.0~0.5m未満の区間	薄黄色
0.5~3.0m未満の区間	黄色
3.0~5.0m未満の区間	赤色
5.0~10.0m未満の区間	濃い赤色
洪水浸水想定区域の指定の 対象となる洪水平積図	青線
河川等範囲	黒線
市町村界	点線



※「この地図は、国土地理院長の承認を得て、同院発行の数値地図25000（地図画像）を複製したものである。（承認番号 平28情発、第169号）」