

# たかねざわ

2017 No.686

# 1

暮らし 高まる たかねざわ

ポーズがきまっただぜ〜!



にじいろ保育園 お遊戯会

明けましておめでとうござい  
ます。

町民の皆様におかれましては、健  
やかなる新春をお迎えのこととお慶  
び申し上げます。

昨年は本町のまちづくりの最  
上位計画である「地域経営計画  
2016」を策定し、これからの10  
年間の方針・方策をスタートさせた  
年になりました。

基本理念は「希望の持てるまちを  
後世に引き継いでいく」。「くらし  
高まる たかねざわ」のキャッチ  
フレーズを掲げて40の生活課題に  
チャレンジし、町民の皆様に生活環  
境が良くなったと実感していただ  
けるような行動計画としました。

また、「おいしさ 高まる たか  
ねざわ」をキャッチフレーズに高根  
沢町ブランド宣言をし、町内農産物  
加工品プロジェクトが始まりまし  
た。「焼ちゃんぽん」、「米粉使用  
のスイーツ、パン」、「米粉使用の  
ジェラート」等、町内のお店で販売  
展開されております。

さらに、新たなまちづくりの施策  
も始まっています。交流人口の増加  
やまちの賑わいを増やすことを目的  
に、ちよっ蔵広場で「駅の前のマー  
ケット」、「ロックサイドマーケッ  
ト」、「駅の前のファミリীগーデ  
ン」等のイベントを実施。来て・見  
て・住んでたかねざわライフ創造事  
業として「行っちゃう? たかねざ  
わ」ツアーや町内を自転車で観光す

る「たかポタ」も始まりました。

少子高齢化のいま、本町におい  
ても緩やかに人口減少がはじまっ  
ています。全国自治体の中で最初に人口  
分析を行い、現状の課題を見出し  
「定住人口増加プロジェクト」を立  
ち上げた高根沢町。

「町政は町の運命を拓き、町民の  
幸福を実現するための経営である」  
を私の町政にあたる基本理念とし、  
経営者として本町が夢咲く未来に向  
かって挑戦する姿勢と、財政のバラ  
ンスを保つことを念頭に町政を推進  
しております。

本年の主な事業として、現在町内  
全小中学校で平成24年度から小中一  
貫教育の取り組みを行っている中  
で、老朽化が著しい東小学校校舎を  
北高根沢中学校隣接に施設併設型と  
して整備することを本格的に開始し  
ます。地域のコミュニティのシンボ  
ルとして地域に根差した学校づくり  
を実現してまいります。

今日まで手掛けて来た、新しい  
取組をしっかりと育てあげるこ  
と。「総合戦略」「地域経営計画  
2016」を丁寧に推進していくこ  
と。またそれらを不断に検証しなが  
ら、実行してまいります。

あなたを大切に考えるまち、明日  
が楽しいまち、元気なまちづくりを  
推進することをお約束し、年頭所信  
とさせていただきます。

本年もよろしくお願い致します。



新年の  
ごあいさつ



高根沢町長 加藤 公博

明けましておめでとうござい  
ます。

町民の皆様におかれましては、輝  
かしい新春をお迎えのこととお慶び  
申し上げます。

平成29年の年頭にあたり、町議会  
を代表して謹んで新年のご挨拶を申  
し上げます。昨年中は、議会活動に  
対しまして、深いご理解とご協力を  
賜り厚くお礼申し上げます。

さて昨年、本町の最上位計画であ  
る「地域経営計画2016」に基づ  
くまちづくりがスタートしました  
が、私たち議会も町と同じ目標に向  
かい、まちづくりを進めるために取  
り組んでいるところでございます。

町民の皆様と共により良い町をつ  
くり上げていくためには、開かれた  
議会でなくてはならないと考えてお  
ります。議会活動においては、議会  
人としてあるべき姿を意識し、議員  
それぞれが各人の役割、責任、議会  
全体の使命について、改めて確認を  
しながら、町民の皆様の期待にか  
に伝えていくか、町民の皆様にと  
う説明責任を果たすべきなのか、町民  
視線という視点を大切にして、さら  
なる活性化を図って参ります。

議会活動の一つとして年2回「議  
会報告会」を開催しております。4  
月には予算の審議内容のご報告、10  
月には決算の審議内容のご報告をし  
ておりますが、昨年10月の議会報告  
会は、おかげさまで第7回目を迎え  
ることができました。これも町民の

皆様のご理解とご協力があったから  
こそ、続けることができたと思っ  
ております。今後も、議会の説明責任  
を果たすべく、町の経営方針等につ  
いて町民の皆様と話し合える機会を  
持つことにより、議会は何をするべ  
きか、できることは何かを一緒に考  
え、より良いまちづくりにつなげて  
いきたいと考えております。

本町を取り巻く環境におきまして  
は大変厳しいものがありますが、そ  
の中で、議会改革の必要性を感じ、  
様々な方法を模索しているところで  
す。今が厳しい時だからこそ、みん  
なで知恵を出し合い励まし合い共に  
汗を流して、愛する郷土をつくり上  
げてまいりたい、また開かれた議  
会、より透明化された誰もがいつで  
も観察できる水槽の様な議会を目指  
していきたいと思っております。

希望の持てるまちを後世に引き継  
いでいくため、健やかに育っていく  
子どもたちの未来のためにも、私ど  
も議会議員は、これまで以上に皆様  
に親しんでいただけるようより身近  
な議会を目指し努力してまいります  
ので、さらなるご指導ご鞭撻を賜り  
ますようお願い申し上げます。

結びに、高根沢の限らない繁栄  
と、本年が町民の皆様にとつて飛躍  
の年となりますとともに、ご健勝と  
ご多幸を心から祈念申し上げます  
で、新年のあいさつとさせていただきます。



▲台新田展望台から撮影



高根沢町議会議長 加藤 貞夫

# 町民生委員・児童委員が改選



地域からの推薦等を受けた民生委員49名、主任児童委員3名が、平成28年12月1日付けで厚生労働大臣ならびに栃木県知事から委嘱されました。

民生委員は、担当地域を持ち、地域と行政や関係機関等とのパイプ役として、町民のみなさんに一番身近な福祉の相談役です。相談内容などの秘密は、

守秘義務により固く守りますので、どうぞ気軽に担当地区の委員に相談ください。なお、全ての民生委員は児童委員を兼ねます。

主任児童委員は担当地域を持たずに、地域担当民生委員と協力して児童問題を専門に対応します。

◆問合せ先 町健康福祉課 ☎675・8105

## 町民生委員・児童委員（主任児童委員）名簿

（任期：平成28年12月1日～平成31年11月30日）

No.	氏名	担当区域	No.	氏名	担当区域	No.	氏名	担当区域
1	佐々木 清晴	石沼・塚原・向戸・宿山の下・原ノ内・台ノ原	18	小林 信江	文挾	35	栗橋 幸子	宝積寺東町南区5・6丁目
②	高根 ひろし博	吹上・木内・築瀬・廻谷・般若塚	①9	篠崎 光政	伏久	36	永島 要男	西大谷・天沼
③	なが 井 ひろ宏	西根・金井	②0	ふし 木 とも子	中妻・中阿久津	37	板橋 秀男	宮下・関場・東
4	ふる 古 郡 桂 子	栗ヶ島	②1	こば 小林 秀男	中台1～9班	38	わか 若 色 行 雄	笹原・向原・宿
⑤	こ 堀 まさ子	寺渡戸・西高谷	22	ほり 堀 井 久 雄	中台10～16班	39	わた 渡 邊 重 男	原・柳林・天神坂
⑥	おお 森 君 子	西上・東上	②3	あお 青 木 宏 三	宝中・宝下・石神	40	か 加 藤 ひろし浩	籠閑・赤堀
⑦	すず 鈴 木 政 良	西下・東下	②4	ふる 古 澤 保 伸	宝上	④1	いい 飯 野 修	光陽台1・3丁目
8	おお の 野 稔	仁井田南	25	と 戸 井 田 文 雄	宝積寺西町北班・1～3班	④2	あし 鮭 坂 英 一	光陽台2丁目・町営住宅
9	さい 齋 藤 次 央	仁井田北	②6	か 加 藤 正 男	宝積寺西町4～8班	④3	た 田 平 広 美	光陽台4丁目
10	かわ 河 村 毅 夫	東高谷南	27	にし 西 宮 貞 二	宝積寺東町北区1・3丁目	44	あん 安 藤 泰 行	光陽台5丁目
11	うえ の 野 和 子	東高谷北	28	やま 山 崎 守 彦	宝積寺東町北区2丁目	④5	あ 阿 部 敦 子	宝石台1丁目
12	さい 齋 藤 勉	上太田・中郷	②9	こば 小林 美香子	宝積寺東町北区4・5丁目	46	みず 水 沼 喜代子	宝石台2丁目
13	こ 堀 まつ子	太田	30	すず 鈴 木 幾 子	宝積寺東町中区1～4丁目	④6	かわ 河 内 繁 雄	宝石台3丁目
①4	さい 齋 藤 満 則	桑窪	③1	ひろ 廣 木 孝 子	宝積寺東町中区5・6丁目	48	さい 齋 藤 基 伊	宝石台4丁目
15	こ 古 口 光 夫	上柏崎・亀梨	32	みず 水 谷 兄 子	宝積寺東町フローラルアベニュー	49	はし 星 野 濱三郎	宝石台5丁目
16	や 矢 口 武 一	中柏崎・下柏崎	③3	ふる 古 口 正 子	宝積寺東町南区1・2丁目	50	つる 鶴 見 利 子	主任児童委員
17	すず 鈴 木 武 樹	飯室	③4	おお 大 鐘 勝	宝積寺東町南区3・4丁目	51	か 加 藤 幸 子	主任児童委員
						52	よし 吉 澤 文 子	主任児童委員

※名簿内の○印は新任の児童委員・民生委員です。

# 元気でいきいき生活するために

## 家族介護者教室

高齢者を介護している家族などを対象に、介護方法や介護者の心身の健康づくりについての知識・技術を習得するための教室を開催します。

### ◆日時

- ① 1月26日(木) 10時～12時
- ② 2月27日(月) 10時～12時

### ◆場所 役場

### ◆内容

- ① 薬の正しい知識と飲み方について
- ② 介護者のためのリフレクシユ体操  
お茶とお菓子付き♪
- ※ 3日前までに電話で申し込み。

## いきいきげんき教室 第1回修了式

65歳以上で要支援と認定された方や基本チェックリストで特定された方が、生活機能向上のための3カ月集中トレーニング教室を受講し、11月末に12名が修了しました。

ストレッチ・筋力アップ体操、ボール運動・脳トレなど自宅でも継続することで、受講者からは3カ月前より筋力アップし、心身の調子が改善したという声がかれました。



## 家族介護者訪問支援

◆対象者 高齢者を介護している家族、または今後介護する見込みの家族の方

### ◆内容 アドバイザー(ホームヘルパーや介護福祉士)が、自宅に訪問し、一人一人にあった介護方法などを丁寧わかりやすくアドバイスします。(1回1時間程度)

※電話で申し込んでください。訪問の日時を調整します。

## 認知症サポーター養成講座

認知症サポーターは、認知症について正しい知識を持ち、認知症の方やその家族を温かく見守る「応援者」です。講座を団体で受講したい場合は、出前講座を行っていただきますので、お問合せください。

### ○町長・議会議員・職員が講座を受講

認知症でお困りの方の良き理解者となれるよう、11月に役場で認知症サポーター養成講座を開催し、認知症の症状や対応のしかたなどについて学びました。



◆申込み・問合せ先 町健康福祉課

☎675・8105

騙されなさい!!

## 悪質商法

パソコン・スマホによる架空請求・不当請求に注意!

インターネットに関連する新しい消費生活トラブルが次々と発生しています。

「無料だと思ってクリックしたら登録完了となり料金を請求された」、「請求画面が消えない」、「突然請求催促が届いた」など、アダルト情報サイト相談が多く寄せられています。心理的不安を与えメールや電話をさせ、お金を振り込ませる詐欺です。クリックしただけで契約が成立しているとは限りません。慌ててメールや電話で連絡をすると、自分の個人情報も教えてしまうことになりま。安易に連絡や支払いをしないようにしましょう。

### 二次被害にも注意!

「トラブルを解決する」、「請求画面を削除する」などと被害救済をうたい、料金を要求する業者もいます。更なるトラブルに注意してください。一人で悩まず、相談してください!

### ◆町消費生活センター(町産業課内)

☎675・3000

相談時間 9時～12時・13～16時

(土日祝日・年末年始を除く)

◆消費者ホットライン ☎1188

こちらは女性消防団です⑩

女性消防団が発足して2年半が経ちました。今年も町民の方が安心して生活できるように、様々な活動をしていきます。

## 女性消防団のこれまでの活動

火災予防運動期間に高齢者宅の防火診断を行い、火の元の注意や住宅用火災警報器の設置を呼びかけました。また女性消防団員は応急手当普及員の資格を取得し、消防署職員と一緒に地域の方々にAEDの使い方や心肺蘇生法などを教えています。

昨年は町内の学校や消防署、自治会での防災訓練などで講習を行いました。

## どなたでも救命講習を受けることができます!

私達、女性消防団も教えます!

いざという時のために救命講習を受講したい方や事業所は、高根沢消防署まで問合せください。



今月は沼能が担当しました



### ◆問合せ先 町地域安全課

☎675・8110

高根沢消防署 ☎675・1711

## 所得税の還付申告

給与所得者で年末調整が済んでいる方が、医療費控除・住宅借入金等特別控除・寄附金控除（※）などがある場合、または年の途中で退職し所得税の精算がされていない方は、申告することにより税金が戻ってることがあります。国税庁ホームページ「確定申告書等作成コーナー」を利用すると、自宅で確定申告書が作成できます。書面で印刷して送付、またはe-Taxで送信（事前準備が必要）すると、待ち時間等がなく大変便利です。詳しくは、**国税庁ホームページ** (<http://www.nta.go.jp>) を確認してください。



### ◆医療費控除とは

本人や生計を一にする配偶者やその他の親族のために支払った医療費が、年間で10万円（または申告される方の所得の5%）を超える場合に、申告をすることで所得税が還付（住民税は減額）される制度です。

#### ①医療費控除額の計算方法

$$\boxed{\text{1年間(1月～12月)に支払った医療費}} - \boxed{\text{保険金などで補てんされる金額}} - \boxed{\text{10万円または申告される方の所得金額の5\%}} = \boxed{\text{医療費控除額(最高200万円)}}$$

②控除を受けるために必要なもの 確定申告書を提出し還付を受ける際に必要です。

- ・源泉徴収票（原本） ・医療費の領収書など
- ・印鑑（認印可） ・口座番号のわかるもの（通帳や口座番号を控えたもの）
- ・マイナンバーカードまたは通知カード
- ・身元確認書類（運転免許証、健康保険の被保険者証など）

※控除を受けようとするものが、ふるさと納税の寄付金のみで、ワンストップ特例を適用する（ただし5自治体まで）方は、確定申告は不要です。

### よくある質問

Q. 医療費控除額が全額還付されるの？

A. いいえ。医療費控除額が還付されるのではなく、所得税の再計算の結果、納め過ぎとなった所得税が還付されます。

Q. 所得税の税額が0円でも医療費控除の申告は必要？

A. 所得税の還付はありませんが、住民税が減額される可能性がありますので、町税務課に相談ください。

Q. 「保険金などで補てんされる金額」とは？

A. 健康保険から支給を受ける療養費、出産一時金等や、医療費の補てんを目的として支払を受ける損害賠償金や生命保険契約などの医療保険金、入院給付金などのことです。

◆問合せ先 氏家税務署 ☎682・3311 町税務課 ☎675・8103

## 平成28年分申告用参考資料の送付

平成28年中に納めた「国民健康保険税・介護保険料・後期高齢者医療保険料」の金額（普通徴収分）を1月下旬に通知します。所得税の確定申告または住民税の申告の際、社会保険料控除の対象となりますので利用してください。

※すでに納付された金額です。改めて納める通知ではありません。

※年金天引きの保険料（税）については、各年金源泉徴収票の社会保険料控除欄を参照してください。

※国民年金保険料については、日本年金機構宇都宮東年金事務所（☎683・3217）へ問い合わせしてください。

◆問合せ先 町税務課 ☎675・8103

# 所得税の確定申告

## 税務署 申告

### 所得税・個人消費税・贈与税確定申告

◆会場開設期間 2月16日(木)～3月15日(水)  
(土、日を除く)

※会場開設前でも相談できますが、スペースが限られているので長時間待つ場合があります。

◆時間 9時～17時(受付 8時30分～14時頃)

※会場の混雑状況により、受付を早めに締め切ることがあります。

※確定申告会場では、本人がパソコンを操作し、申告書を作成することを基本としています。

◆会場 氏家税務署 2階会議室

国税庁ホームページ「確定申告書等作成コーナー」から、自宅等で確定申告書が作成できるので、書面で印刷して送付するか、e-Taxで送信(事前準備が必要)のいずれかで提出ください。

◆作成コーナーの操作などに関する問合せ

e-Tax・作成コーナーヘルプデスク

☎0570・01・5901

月曜～金曜(祝日、12月29日～1月3日を除く)

◆確定申告などに関する問合せ

氏家税務署 ☎682・3311(自動音声)

### 公的年金等受給者に係る確定申告不要制度

～確定申告不要制度のお知らせ～

公的年金等の収入金額の合計額が400万円以下であり、かつ公的年金等に係る雑所得以外の所得金額が20万円以下であるときは、所得税の確定申告書を提出する必要はありません。

※所得税の確定申告が必要ない場合であっても、住民税の申告が必要な場合があります。

なお、所得税の還付を受ける場合や確定申告書の提出が要件となっている控除(例えば、純損失や雑損失の繰越控除など)の適用を受ける場合には、確定申告書の提出が必要となります。また平成27年分以後は、外国の制度に基づき国外において支払われる年金など源泉徴収の対象とならない公的年金等を受給している方は、この制度は適用されません。

◆問合せ先 氏家税務署 ☎682・3311

## 役場 相談会

◆期間 2月16日(木)～3月15日(水)  
(土、日を除く)

※2月26日(日)、3月5日(日)は申告受付可。

◆受付時間 8時30分～15時

◆相談時間 午前の部 8時30分～  
午後の部 13時～

◆会場 役場 大会議室(第3庁舎1階)

※詳しくは、広報たかねざわ2月号で。

◆必要な物

- ・マイナンバーカードまたは通知カードの写し
- ・本人確認書類(以下参照)
- ※控除対象配偶者および扶養親族の個人番号の記載は必要ですが、本人確認書類の写しの添付は不要です。
- ・収支内訳書
- ※事業所得(農業所得を含む)や不動産所得のある方は、申告の際に収支内訳書を必ず作成し持参ください。

### 前年に所得がない方へ

前年に所得がなくても所得証明書等が必要な場合は申告が必要です。また、国民健康保険税などの基礎資料になるので必ず申告してください。

### 確定申告に必要な物

- ・マイナンバー(12桁)の記載  
+
- ・本人確認書類の **提示** (税務署での申告)
- ・本人確認書類の **写しの添付** (町役場での申告)



社会保障・税番号(マイナンバー)制度の導入に伴い、平成28年分以降の所得税および復興特別所得税や贈与税の申告書の提出の際には、マイナンバー(12桁)の記載と、本人確認書類の提示または写しの添付が必要です!

◆本人確認(番号確認および身元確認)に使用する書類の例

- ・例1 個人番号カード(番号確認と身元確認)
- ・例2 通知カード(番号確認) + 運転免許証、健康保険の被保険者証、パスポート、身体障害者手帳、在留カードなど(身元確認)
- ※控除対象配偶者および扶養親族の方の本人確認書類の提示または写しの提出は不要。

◆問合せ先 町税務課 ☎675・8103

# 農業用軽油免税証の交付申請

## ◆申請受付日程

月 日	受付時間	地 域
1月23日(月)	【午前の部】 9時～11時30分	上高根沢、栗ヶ島、寺渡戸、西高谷、花岡
1月24日(火)	【午後の部】 13時～16時	平田、太田、桑窪、上柏崎、亀梨、中柏崎、下柏崎、飯室、文挾、伏久
1月25日(水)		上阿久津、中阿久津、宝積寺、大谷、石末、宝石台、光陽台

◆受付会場 役場 第4会議室(第2庁舎1階西側)

## ◆免税証の交付を受けられる方

- (1) 農業を営み農業用機械に軽油を使用する方
- (2) 機械を使う農作業の全てを受託し、農業用機械に軽油を使用する方

※免税軽油使用者が税の滞納処分を受け、その滞納処分の日から2年を経過していない者である場合などは使用者証および免税証は交付できません。



## ◆申請に必要なもの

必要書類	申請区分		
	新規申請(新規に使用者証の交付申請をする方)	継続申請(使用者証の有効期限の開始が平成27年1月1日以降の方)	更新申請(使用者証の有効期限の開始が平成26年中の方)
耕作面積証明書(農業委員会事務局で交付)	○	耕作面積に変更がある場合のみ提出	
機械のメーカー、型式、馬力などがわかるカタログ等(トラクター・コンバインは不要)	○	使用機械に変更がある場合のみ提出	
免税軽油使用者証	—	○	○
免税証取り引きに係る報告書(納品書等の添付が必要)	—	○	○
耕作(農作業受委託)証明書(農業委員会で交付)と農作業受委託に関する契約書の写し	機械を使う農作業の全てを受託する場合のみ提出		※対象者には別途通知しています
県収入証紙代420円	○	—	○
印かん	○	○	○

※使用者証および免税証の交付申請書を申請時に会場で記入していただきます。

- ・「耕作面積証明書」および「耕作(農作業受委託)証明書」は、事前に町農業委員会事務局(☎675・8108)で交付を受けてください。
- ・共同利用申請の場合には、共同利用者全員の印かんが必要です。
- ・畜産家については、年間計画書(作業ごとの作付面積、軽油の使用状況など)を添付してください。

更新申請で耕作面積に変更のない場合は、耕作面積証明書が不要になりました。

◆問合せ先 矢板県税事務所 課税課 ☎0287・43・2173 町産業課 ☎675・8104



# 保険年金コーナー

平成28年度の人間ドック・脳ドックの  
助成申請期限は、1月31日（火）です

## ◆申請できる方

満35歳以上の国民健康保険加入者または、後期高齢者医療制度加入者で、保険税・保険料が完納または完納の見込みのある方です。

## ◆助成額 25,000円（1人あたり年度内に1回限り）

## ◆3月31日（金）までに受診を希望する方

指定医療機関に直接予約のうえ、受診日の3週間前（受診日が2月以降の場合は1月31日（火）まで）に町住民課保険年金係に申し込みください。（藤井脳神経外科病院を希望する方は、町住民課保険年金係に予約をしてください。）

※今年度すでに申し込まれた方と、町の集団健診を受診された方は申請できません。

## 後期高齢者医療制度の障害認定申請

一定の障害がある65歳から74歳の方で、申請により県後期高齢者医療広域連合の認定を受けた方は、後期高齢者医療の資格を取得します。

後期高齢者医療被保険者が医療を受けるときの自己負担割合は、医療費の1割（現役並み所得者は3割）になります。

## ◆対象者となる障害の程度

- ・国民年金法等の障害年金（1級）（2級）
- ・身体障害者手帳1級～3級および4級のうち（D41）、（F41）、（F43）、（F44）
- ・精神障害者保健福祉手帳1級、2級
- ・療育手帳A1・A2

申請する場合は、障害年金証書または該当する手帳、印鑑、健康保険証、特定疾病療養受領証（※該当する方のみ）が必要です。希望する方は、町住民課保険年金係へ申請してください。

## 20歳になったら国民年金

国民年金は、20歳から60歳までの人が加入し、保険料を負担して支え合う制度で、国民年金への加入と保険料納付は法律で義務付けられています。加入案内が届いたら速やかに手続きをしましょう。

◆問合せ先 町住民課保険年金係  
☎675・8100



## コンビニ交付、使ってみましたか？

10月からマイナンバーカードを使ったコンビニ交付サービスを実施しています。閉庁時間でも証明書が発行でき、申請書の記入が必要ないため、とても便利です。



## 注意！

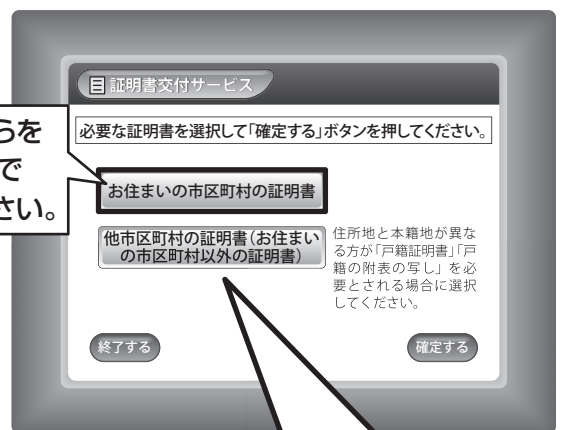
### 1、コンビニ交付で発行できる証明書の種類に注意！

高根沢に住所がある方のマイナンバーカードで発行できる証明書は、住民票と印鑑証明書です。  
※戸籍の証明書等や税務証明書（所得証明書や課税証明書）は発行できません。

### 2、機械の操作での注意！

カードの読み取り後に、右の図のような画面が出てきた場合は、「お住まいの市区町村の証明書」を選択してください。

3、1月1日（日）から3日（火）まではサービスを休止しています



こちらからは住民票と印鑑の証明書の発行はできません。

◆問合せ先 町住民課 ☎675・8100

# 平成29年度 高根沢町臨時職員の募集

## 共通事項

### ◆申込方法

各担当課または町ホームページ上にある採用申込書に記入のうえ、各担当課へ郵送、または持参してください。専門資格を必要とする職種については「資格証の写し」を添付してください。

### ◆通勤手当

別途支給

### ◆任用期間

平成29年4月1日～平成30年3月31日

### ◆その他

常勤は社会保険に加入します。

面接時間は申し込み後に連絡します。

## ◇町内小中学校職員

職 種	募集人員	業務内容	勤務条件	賃 金
学校事務補助(常勤)	2名	一般事務および学校図書業務など	週5日 8時～16時45分 ※夏休み等の休業期間は、一定期間を除き原則勤務なし	日額7,060円
学校図書事務(非常勤)	2名	学校図書業務	月20日程度 12時～16時 ※夏休み等の休業期間は、原則勤務なし	日額3,643円
学校用務員(常勤)	6名	給食配膳、学校の環境美化・整備など	月20日程度 8時～16時	日額5,807円

## ◇フリースペースひよこの家(寺渡戸)職員

職 種	募集人員	応募資格	業務内容	勤務条件	賃 金
教育相談員(常勤)	3名	児童生徒の臨床心理に関して専門的知識および経験や実績を有する方	ひよこの家に通う不登校児童生徒および学校や保護者に対する相談や支援など	週5日 8時30分～17時15分	月額 237,300円～
スタッフ(非常勤)	5名程度	児童生徒の臨床心理に関して専門的な知識を有する方	ひよこの家に通う不登校児童生徒に寄り添った生活や学習支援など	週1日 8時30分～17時15分	日額7,060円

◆申込期限 1月20日(金)(必着)

◆申込み・問合せ先 町こどもみらい課 ☎675・6466

◆面接 期日…1月29日(日)

〒329-1225 大字石末1825(改善センター内)

場所…改善センター

## ◇町民広場内臨時職員

職 種	募集人員	業務内容	勤務条件	賃 金
歴史民俗資料館スタッフ(常勤)	2名	歴史民俗資料館事務補助および展示作業など	週4日程度 8時30分～17時15分 土・日・祝日の勤務あり	日額7,060円
労務職員(常勤)	2名	社会教育施設の清掃、機械・家具の軽微な修理、除草作業など	週4日程度 8時30分～17時15分	日額6,430円

※10月に任用の更新をします。

◆申込期限 1月27日(金)(必着)

◆面接 期日…2月7日(火) 場所…改善センター

◆申込み・問合せ先 町生涯学習課 ☎675・3175

〒329-1225 大字石末1825(改善センター内)

◇保健センター職員・町健康福祉課職員

	職種	募集人員	応募資格	業務内容	勤務条件	賃金
1	保健師 (非常勤)	1名	保健師資格がある方	乳幼児健診保健指導等	月7日程度 8時30分～17時15分	日額8,980円
2	栄養士 (非常勤)	3名	栄養士資格がある方	小児から成人までの栄養指導、栄養教室補助等	月3日程度(半日) 8時30分～17時15分	日額8,520円 の半額程度
3	看護師 (非常勤)	4名	看護師または准看護師資格がある方	乳幼児健診計測、診察介助等	月5日程度 8時30分～17時15分	日額8,760円
4	歯科衛生士 (非常勤)	4名	歯科衛生士資格がある方	小児、成人のブラッシング等歯科保健指導	月3日程度(半日) 13時30分～17時15分	日額8,760円 の半額程度
5	助産師 (非常勤)	2名	助産師資格がある方	プレママ教室指導	年4日程度 8時30分～17時15分	日額8,980円
				赤ちゃん訪問指導 (家庭訪問)	週2日程度	訪問1件 2,800円
6	介護認定 調査員 (常勤)	3名	保健師、看護師、社会福祉主事等の資格がある方	介護認定および障害支援区分認定のための訪問調査	週5日 8時30分～17時15分	保健師等 8,980円 看護師等 8,760円 社会福祉主事等 8,520円

◆申込期間 1月4日(水)～12日(木)

◆面接 期日…1月29日(日)  
場所…町保健センター

※事業内容により半日勤務になることがあります。  
賃金は日額の半額程度です。

◆申込み・問合せ先

1～5…町保健センター ☎675・4559  
〒329-1225 大字石末1825  
(町民広場内)  
6……町健康福祉課 ☎675・8105  
〒329-1292 大字石末2053

## 町交通指導員の募集

町民の交通事故防止と子ども達の登下校(園)時の交通安全を確保するために、交通指導員を募集します。

◆募集人数 9名

◆募集期間 1月5日(木)～2月1日(水)

◆応募資格 原則として70歳未満で心身ともに健康で職務に従事できる方、交通安全に深い関心と熱意のある方、以下の勤務場所の近くに居住し、交通指導のできる方

◆勤務場所

- ①JAしおのや高根沢支店東側
- ②宝積寺駅東口入口
- ③東町中区 魚鉄商店西T字路
- ④北小学校北側入口
- ⑤宝石台ローソン宝石台一丁目店西側バイパス交差点
- ⑥光陽台 和光メガネ西側交差点
- ⑦西町 小口材木店西側交差点

⑧上高根沢小学校北側入口

⑨光陽台 とりせん西側交差点

◆任期 平成29年4月1日～平成31年3月31日  
(2年間)ただし再任は妨げません。

◆報酬 月額45,000円

◆面接 期日…2月15日(水) 場所…町役場

※面接時間は募集締切り後に応募者本人に通知します。

◆募集期限 2月1日(必着)

◆応募用紙の配付

町地域安全課、町住民課、改善センター、町図書館3館で配布しています。町ホームページからもダウンロードできます。

◆申込み・問合せ先 町地域安全課

☎675・8110 〒329-1292 大字石末2053

# 知っていますか？児童扶養手当

児童扶養手当は、離婚などによって父または母と生計を同じくしていない「ひとり親家庭」の児童や、父または母が重度の障害の状態にある児童のために支給される手当です。

## ◆対象者は？

日本国内に住所があり、次のいずれかに該当する児童（18歳になって最初の3月31日までの子ども）を監護している父または母、または父母に代わって児童を養育している人が受けることができます。

- ・ 父母が離婚した
- ・ 父または母が死亡した
- ・ 父または母が重度の障害の状態にある
- ・ 父または母の生死が明らかでない
- ・ 父または母に引き続き1年以上遺棄されている
- ・ 父または母が裁判所からのDV保護命令を受けている
- ・ 父または母が引き続き1年以上拘禁されている
- ・ 母が婚姻しないで出産した
- ・ 父母が不明である

◆ 次の場合には手当は支給されません。

- ・ 父または母が婚姻届は出していないが異性と同居しているなど事実婚がある。
- ・ 児童が児童養護施設に入所したり、里親に委託された。
- ・ 手当額より高額な公的年金（遺族年金等）を受給している。

## ◆ 手当の額は？

手当は申請をした月の翌月分から、年3回（4月・8月・12月）に分けて支給されます。

手当の額		児童の人数 により加算 される額
全部支給	月額	2人目は 10,000円
	月額	3人目以降、 1人につき 6,000円
一部支給	月額	9,990円～ 42,320円

## ◆ 所得の制限は？

請求者と扶養義務者（同居の祖父母等）の前年の所得によって、8月から翌年の7月までの手当の支給に

ついて、左の表のとおり、支給制限があります。

扶養親族等の数	請求者（本人）			扶養義務者
	全部支給	一部支給	全部支給停止	全部支給停止
0人	190,000円未満	1,920,000円未満	左記以上は 全部支給停止	2,360,000円以上
1人	570,000円未満	2,300,000円未満		2,740,000円以上
2人	950,000円未満	2,680,000円未満		3,120,000円以上
3人	1,330,000円未満	3,060,000円未満		3,500,000円以上
4人以上	以下380,000円ずつ加算			

## ◆ 相談・問合せ先

町こどもみらい課  
☎675・6466

## 国民健康保険運営協議会から町に答申

厳しい国保財政を改善するため、町は国民健康保険運営協議会に対し、国保財政健全化に係る3項目について、諮問をしました。

この諮問を受け、国民健康保険運営協議会では慎重な審議が行われ、その結果、11月17日に、森弘子会長から町長あて次のとおり答申されました。

諮問：将来にわたり町民が安心して医療を受けられる環境整備のため、「町国民健康保険財政健全化計画」を策定することについて。

答申：計画に基づき、着実な推進に努めるとともに、進捗の把握・点検・評価と必要に応じて見直しを行うこと。

諮問：県財政強化支援事業貸付金および町（一般会計）から借受することについて。

答申：本年度の決算処理を行うために必要と判断する。

諮問：平成29年度以降の財政健全化に向け、国民健康保険税の税率改正をすることについて。

答申：やむを得ないものと判断し、所要の手続きを進めること。

この答申を踏まえ、町では具体的な事務作業を進めていくこととします。詳細が決まり次第、随時広報等でお知らせします。

## ◆ 問合せ先 町住民課

☎675・8100

## 町都市計画マスタープラン（案）を答申

12月13日、町長が町都市計画マスタープラン策定委員会会長から町都市計画マスタープラン（案）の答申を受けました。これまで策定委員会では約一年半に渡り、計画内容の検討を重ねてきました。

この答申を受け、町では4月からの計画運用を目指し手続きを進めていきます。



（左）山島哲夫会長  
（宇都宮共和大学教授）

## ◆ 問合せ先 町都市整備課

☎675・8107

# 図書館コーナー



☆図書館中央館  
☎ 675-6531 FAX 675-6530  
☆仁井田分館  
☎ 676-3155 FAX 676-3156  
☆上高根沢分館  
☎ 680-1770 FAX 680-1780

## 鈴木源泉氏 干支作品展

●日時 1月4日(水)～11日(水)  
●場所 中央館 展示ロビー

## 書道教室

●日時 1月8日(日)  
・小学生～中学生の部 14時～15時  
・小学3年生以下は保護者同伴)  
・高校生～一般の部 15時～16時  
●場所 中央館 カルチャールーム  
●参加費 無料  
●講師 鈴木 源泉氏  
●定員 各部16名(先着順)  
●持ち物 書道用具一式  
●申込 1月6日(金)まで

## あかちゃんママのベビースキンケア教室

●日時 1月9日(月・祝) 10時～11時  
●講師 R T A指定スクールほんわり認定講師 山崎 藍子氏  
●場所 中央館 和室  
●テーマ UVケアについて  
●対象 乳児と保護者  
●定員 15組(先着順)  
●持ち物 バスタオル・子どもの飲み物  
●申込 1月7日(土)まで

## 第7回高根沢町図書館寄席

●日時 1月15日(日) 13時30分～15時  
●場所 中央館 アートホール  
●出演 真岡落語研究会の皆さん  
(夢見亭一生楽・夢見亭喜楽・那須家きく蔵・ばらえ亭笑太・樺家とん平)  
●参加費 無料  
●申込 不要

## リサイクル市

●日時 2月4日(土) 13時～17時  
2月5日(日) 10時～15時  
●場所 中央館 アートホール  
●値段 文庫本・新書・雑誌 10円  
児童書・一般書 50円  
紙芝居・大型本 100円  
※寄贈本も図書館3館(中央館・仁井田分館・上高根沢分館)で常時受け付けています。



## 1月のおはなし会

たのしいおはなしがいっぱい!!

♪中央館(第2・4土・第4日曜日)  
14日(土)・22日(日)・28日(土)  
11時～11時30分  
♪仁井田分館(第1・3土曜日)  
7日(土)・21日(土)  
10時30分～11時  
♪上高根沢分館(第2日曜日)  
8日(日) 15時～15時30分

## ばぶばぶおはなし会

♪中央館  
1月25日(水)  
中央館 キリンの部屋  
10時30分～10時50分

## おはなし玉手箱

♪中央館  
11日(水) 10時～12時  
●場所 中央館 和室  
●対象 乳児と保護者  
●参加費 無料

### 開館時間

中央館 9時～19時  
仁井田・上高根沢 9時～18時

### 休館日

月曜日  
(祝日の場合は開館)  
年末年始  
(12/29～1/3)

高根沢町図書館は、指定管理者 株式会社図書館流通センター が運営しています

♥…健康 ◎…役所 文…学校 目…図書館 ☪…元気あっぷむら +…休日当番医

★月・金曜日は窓口業務(住民課、税務課、健康福祉課)を19時15分まで行っています。

(転出入の届出受付など一部取扱いできない業務もあります。)

★金曜日は、「高根沢町水道料金センター」の窓口延長業務を19時15分まで行っています。

木	金	土
<b>5</b> ◎2歳児歯科健診(対象H26.12月生) 受付13:00~13:30 <span>保</span>	<b>6</b> ◎窓口延長業務(19:15まで) <span>役</span> <span>水</span> ☪あやめの日 ♥健診結果説明会(12/1受診者) 受付9:00~10:30 <span>保</span> 心配ごと相談 10:00~14:00 <span>図</span>	<b>7</b> 目おはなし会 10:30~11:00 <span>仁</span> 文小中学校冬季休業終了
<b>12</b> ♥1歳6か月児健診(対象H27.6月生) 受付13:00~13:30 <span>保</span>	<b>13</b> ◎窓口延長業務(19:15まで) <span>役</span> <span>水</span> ♥離乳食教室(対象H28.6月生) (1/11までに要申込) 受付9:45~10:00 <span>保</span> ♥献血 9:30~11:30 <span>役</span>	<b>14</b> 目おはなし会 11:00~11:30 <span>図</span>
<b>19</b> ♥1歳6か月児健診(対象H27.6月生) 受付13:00~13:30 <span>保</span>	<b>20</b> ◎窓口延長業務(19:15まで) <span>役</span> <span>水</span> ♥3歳児健診(H25.12月生) 受付13:00~13:30 <span>保</span> 総合相談 10:00~14:00 <span>図</span>	<b>21</b> 目おはなし会 10:30~11:00 <span>仁</span>
<b>26</b> ☪風呂の日・高根沢ちゃんぽんの日 ♥10か月児健診(対象H28.3月生) 受付13:00~13:30 <span>保</span>	<b>27</b> ◎窓口延長業務(19:15まで) <span>役</span> <span>水</span> ♥4か月児健診(対象H28.9月生) 受付13:00~13:30 <span>保</span>	<b>28</b> 目おはなし会 11:00~11:30 <span>図</span>
<b>役場(出先機関を含む)の年始開庁は 1月4日(水)からです (コンビニ交付も1月4日(水)から)</b>		<b>元気あっぷむら 1日~3日も 10:00からオープン</b> 1日 11:00~ 新春もちつき大会

**防災行政無線フリーダイヤル**  
 ほうさい きんせつう み  
**0120・43・9933**  
 でかくにん

**施設の略称・問合せ先**

役 役場	☎675-8100
改 改善センター	☎675-3175
保 保健センター	☎675-4559
福 福祉センター	☎675-4777
町 町民広場	☎675-3175
ホ 町民ホール	☎675-3175
ト トレーニングセンター	☎675-3175
民 歴史民俗資料館	☎675-7117
水 水道料金センター	☎675-5600
図 図書館中央館	☎675-6531
仁 図書館仁井田分館	☎676-3155
上 図書館上高根沢分館	☎680-1770
夕 宝積寺タウンセンター	☎675-0984
み 児童館みんなのひろば	☎680-1311
き 児童館きのこのもり	☎675-2150
れ れんげそう	☎676-1955
元 元気あっぷむら	☎676-1126
工 エコ・ハウスたかねざわ	☎680-2080

**今月の納期限**

- 1月31日(火)  
固定資産税(4期)  
国民健康保険税(7期)  
介護保険料(7期)  
後期高齢者医療保険料(7期)

**今月の口座振替**

- 1月10日(火)  
学校給食費(1月分)
- 1月27日(金)  
水道料金(西部地区)  
下水道使用料(宝積寺処理区)  
保育料(1月分)

**◆今月のごみ収集日**

収集地区	燃えるごみ 生ごみ※	資源びん	カン・ガラス・ 不燃物	古紙	ペットボトル
①西町・中台・宝積寺(上・中・下)・石神・さぎのや	水・土	☪10日(火)	16日(月)	23日(月)	9日(月)
②光陽台(宝積寺の一部を含む)・宝石台	月・木	10日(火)	24日(火)	☪20日(金)	17日(火)
③上高(1区・2区・3区)・台の原・西根・金井・栗ヶ島・ 寺渡戸・中郷・太田・上太田	水・土	4日(水)	18日(水)	25日(水)	11日(水)
④桑窪・上柏崎・中柏崎・下柏崎・亀梨・大谷・上阿久津・ 中阿久津・柳林・籠関・赤堀・笹原・向原・石末宿	月・木	4日(水)	18日(水)	25日(水)	11日(水)
⑤東町(北区・中区・南区)・フローラルアベニュー・ 天神坂・石末原	火・金	26日(木)	12日(木)	19日(木)	5日(木)
⑥仁井田・東高谷・花岡・西高谷・飯室・文挾・伏久	月・木	20日(金)	6日(金)	13日(金)	27日(金)

※一部の地区では生ごみの分別収集は行っておりません。

◆問合せ先 町環境課 ☎675・8109

☪振替日です。

# 1月 ぐらしのカレンダー

日	月	火	水
<b>1</b> 元日 (休館) 後 図 仁 上 改 ホ ト 民 工 + 菅又病院 [花岡] ☎676-0311 コンビニ交付休止	<b>2</b> 振替休日 (休館) 後 図 仁 上 改 ホ ト 民 工 + 菅又病院 [花岡] ☎676-0311 コンビニ交付休止	<b>3</b> (休館) 後 図 仁 上 改 ホ ト 民 工 + まなか医院 [石末] ☎675-4123 ㊟ スタンプカードポイント2倍デー コンビニ交付休止 成人式 11:00~12:00 (ホ) (受付は10:00~)	<b>4</b> (休館) 改 ホ ト 民
<b>8</b> + 高根沢中央病院 [光陽台] ☎675-1133 ㊟ おはなし会 15:00~15:30 (ト) 元気あっぷハーフマラソン兼長距離 走大会	<b>9</b> 成人の日 (休館) 改 ホ ト + 光陽台診療所 [光陽台] ☎675-3388	<b>10</b> (休館) 民 工 元 ㊟ 窓口延長業務 (19:15まで) (役)	<b>11</b> ㊟ おはなし玉手箱 10:00~12:00 (図)
<b>15</b> + 深澤クリニック [平田] ☎676-0671	<b>16</b> (休館) 図 仁 上 改 ホ ト 民 工 ㊟ 窓口延長業務 (19:15まで) (役) ㊟ 青海の日	<b>17</b> ㊟ スタンプカードポイント2倍デー ㊟ 栄養教室 (1/13までに要申込) 受付10:15~10:30 (保)	<b>18</b> ㊟ 遊びの教室ぴよぴよん広場 (対象 0歳児) 受付9:45~10:00 (保)
<b>22</b> + 中津川循環器科内科クリニック [宝積寺] ☎675-7521 ㊟ おはなし会 11:00~11:30 (図)	<b>23</b> (休館) 図 仁 上 改 ホ ト 民 工 ㊟ 窓口延長業務 (19:15まで) (役) ㊟ 農業用軽油免税証の交付申請 9:00~16:00 (役)	<b>24</b> (休館) 元 ㊟ プレマ学級Iコース (1月20日 までに要申込) 受付9:45~10:00 (保) ㊟ 農業用軽油免税証の交付申請 9:00~16:00 (役)	<b>25</b> ㊟ 乳幼児相談 (前日までに要申込) 受付9:00~10:30 (保) ㊟ 栄養相談 (要申込) 13:00~ (保) ㊟ ぱぶぱぶおはなし会 10:30~10:50 (図) ㊟ 農業用軽油免税証の交付申請 9:00~16:00 (役)
<b>29</b> + 関根クリニック [光陽台] ☎612-7015 全町一斉野しば焼き 10:00~14:30	<b>30</b> (休館) 図 仁 上 改 ホ ト 民 工 ㊟ 窓口延長業務 (19:15まで) (役)	<b>31</b> ㊟ 健康診査 受付8:30~10:00 (保)	

## こくちばん

### 町のうごき

平成28年12月1日現在  
前月比

世帯数	11,911 世帯	- 6
人口	29,730 人	-38
(内)男	15,438 人	-20
女	14,292 人	-18

(住民基本台帳より)



### ◆生涯学習関連施設の使用抽選

町民ホール	7 月分
町民広場スポーツ施設・石末運動場・武道館	4 月分
仁井田体育館	3 月分
情報の森テニスコート	2 月分
学校体育施設 (夜間)	
キリン体育館・運動場	

◆抽選申込期間 1月15日(日)~19日(木)

◆自動抽選日 1月20日(金)

◆問合せ先 町生涯学習課 ☎675・3199

# お知らせ

## 全町一斉野しば焼き 野ねずみ一斉防除

越冬病害虫を駆除し、農作物の安定生産と生活環境の保全を目的として、一斉野しば焼きと野ねずみ駆除を実施します。

◆日時 1月29日(日)  
10時～14時30分

(予備日 2月5日(日))  
※作業開始および終了時間は防災無線でお知らせします。

◆場所 町内農用地およびその周辺地域(市街化区域は除く)

◆問合せ先 町農作物広域  
共同防除事業協議会  
☎676・1441

## 町炭焼き愛好会会員募集

炭焼き愛好会では新規会員を募集します。

### ◆主な活動

- ①竹材・木材の調達、加工
- ②炭焼き活動
- ③その他活動にかかる庶務

◆活動実施日 毎月第2、4週の日曜日と日曜日  
◆時間 9時～

◆問合せ先 炭焼き愛好会  
事務局(町産業課内)  
☎675・8104

## 災害対応訓練

町では、行政区・消防団等の防災関係者が相互に密な連携を取りながら災害に対応する「町災害対応訓練」を実施します。

行政区を中心に結成された自主防災組織が主体となつて訓練します。

◆日時 2月12日(日)  
9時～11時頃

◆訓練会場  
町役場(町職員の訓練)

・町内各拠点避難所(町内小学校)

### ◆訓練想定

大規模地震が発生し、町内全域に大きな被害が生じた想定です。

◆注意 当日8時30分頃に町防災行政無線で訓練をつげる放送を行います。

また消防ポンプ車が出動し町内を走行するので、実際の災害(火災等)と間違えないよう注意してください。

◆問合せ先 町地域安全課  
☎675・8110

## 太陽光発電設備の償却 資産(固定資産税)申告

太陽光発電施設は償却資産(固定資産税)の申告が必要になる場合があります。

◆申告が必要となる場合

- ①個人 住宅用(10kW以上)
- ②個人 事業用
- ③法人

### ◆申告方法

申告書を町税務課に提出してください。初めて申告する方は、町税務課まで連絡してください。

◆申告期限  
1月31日(火)

### ◆税金の軽減措置

平成24年5月29日から平成28年3月31日までの間に新たに取得した設備のうち、償却資産に該当する部分(低圧かつ10kW未満の設備は除く)は、経済産業省の認定を受けることで、課税標準額が3分の2に軽減される特例を受けられます。

### ◆問合せ先 町税務課

☎675・8103

## 町営住宅入居申込案内

### ◆物件

光陽台住宅(大字宝積寺2223-1)  
A棟 2戸(3LDK) 78.0㎡  
C棟 1戸(3LDK) 78.5㎡  
宝積寺住宅(大字宝積寺1335)  
A棟 1戸(1LDK) 41.4㎡  
※駐車場は、1戸で1台のみです。

### ◆家賃

収入に応じた額

### ◆入居時期

3月15日(水)予定

### ◆申込方法

「町営住宅入居申込書」に必要事項を記入し提出。申込書は町都市整備課に用意してあります。

### ◆申込期間

1月4日(水)～27日(金)  
9時～17時(土・日・祝日を除く)

### ◆住居見学会

1月22日(日)9時～12時  
事前申込が必要です。  
見学申込…1月4日(水)～20日(金)  
9時～17時(土・日・祝日を除く)

### ◆入居資格(次の全てに該当する方)

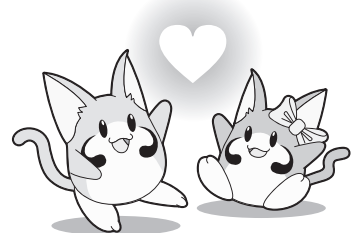
- ・町内在住者、または町内に勤務している方
- ・現に同居しているか、または同居しようとする親族がいる方
- ・現に住宅に困窮している方
- ・所得控除後の月額が15万8千円以下の世帯
- ・申込者および現に同居しているか、または同居しようとする親族が暴力団員でない方
- ・入居時に連帯保証人を2名確保できる方

### ◆入居者の選考

「町営住宅入居者選考委員会」で審査を行い、入居者を決定します。

### ◆申込み・問合せ先

町都市整備課  
☎675・8107





**環境課からお知らせ**

11月19日に町内各施設5ヶ所で古着(古布)および廃食用油の回収をしました。皆さんの協力により、古着(古布)約120kgが工業用布(ウエス)として、廃食用油は約130ℓがBDFとして再利用されることになりました。

協力ありがとうございました。

**生ごみへの異物混入に注意**

町では皆さんが分別した生ごみを回収(一部地域を除く)し、土づくりセンターで有機肥料「たんたんくん」に再生しています。

生ごみを資源利用するためには、台所で異物をきちんと取り除くことが大切です。ビニールや貝殻などの異物が入らないよう、協力をお願いします。

**◆問合せ先 町環境課**

☎675・8109

**県道花岡狭間田線 伏久工区(第二氏家街道踏切)の供用開始予定**

県では、伏久・花岡地内のバイパス(第二氏家街道踏切の移設を含む)を3月に開通させる予定です。



新しい第二氏家街道踏切の供用と同時に、現在の第二氏家街道踏切と第八花岡踏切(五行川左岸)は、通行できなくなります。

※日時等は広報等でお知らせします。

◆問合せ先 県伏板土木事務所  
☎0287・44・2190

**入札参加資格審査申請**

平成29・30年度の町が発注する建設工事、測量・コンサルタント等、物品等の入札に参加を希望する業者は、「入札参加資格審査申請書」を期限までに必ず提出して下さい。

◆受付期間 2月1日(水)～2月15日(水)  
【土・日・祭日は除く】9時～16時(12～13時を除く)

◆受付場所 町役場 第4会議室  
※県に登録申請し、市町へのデータ提供を承認した場合は、提出書類を一部省略できます。ただし、電子送信システムから送信される受付結果通知の写しを添付してください。

※上記対象は、建設工事、測量・コンサルタント等に限り、物品等の申請は除きます。

◆問合せ先 町総務課管財契約担当  
☎675・8101

※詳しい内容等は町ホームページで確認してください。

**平成28年度町園芸作物推進支援事業**

園芸作物の生産振興および産地の育成強化を図るため、園芸用パイプハウスおよびそれに付帯する設備を設置する農家・農業者団体を対象として、その整備費の一部を補助します。

◆必要書類 交付申請書・事業計画書・収支予算書・整備する資材費の見積書(2者以上)、印鑑

◆対象者 次のいずれにも該当する方(国・県の補助事業の対象者を除く。)

- ①販売を目的とした園芸作物を生産するためのパイプハウス(面積が100平方メートル以上のものに限る。)およびそれに付帯する設備を整備する農業者等
- ②右表に掲げる区分の欄に掲げる作物を生産する農業者等であって、対象者の欄に掲げるいずれかに該当する方
- ③人・農地プランに記載され町の区域内に住所を有する方
- ④生産調整を達成している者または今後達成する意思を有する方

- ⑤町税等を滞納していない方
  - ⑥当該事業による補助金を受けていない方
- ※平成29年3月31日までに工事が完了する方に限ります。

◆補助対象となる施設  
パイプハウスおよびそれに付帯する設備の資材費

区分	対象者	補助率	上限額
いちご、アスパラガス、春菊、玉ねぎ、夏秋なす、枝豆	新規就農者	50%	150万円
	新規作物導入者	50%	150万円
	規模拡大を図る者	30%	100万円
その他作物	新規就農者	30%	100万円
	新規作物導入者	30%	100万円
	規模拡大を図る者	20%	70万円

平成29年度分は、4月3日(月)から受付開始です。

◆問合せ先 町産業課 ☎675・8104

# 催し

## 町歴史民俗資料館

○共通

◆場所 町歴史民俗資料館

◆開館時間 9時～17時

※月曜日・10日は休館、9日(祝)は開館

## みんなの年賀状展

町内外の皆さんの年賀状を展示します。期間中に郵送・持参されれば展示します。

◆期間 1月5日(木)～22日(日)

◆問合せ先 町歴史民俗資料館  
☎675・7117

## たかね書道こども教室作品展

◆期間 1月28日(土)～2月5日(日)

◆問合せ先 伝統文化たかね書道こども教室 秋本貞子  
☎676・0410

## 男子厨房に入ろう⑥ ブラッスリーわが家

白菜と豚肉のミルフィーユ鍋など家呑みにぴったりなメニューを作ります。

◆日時 1月15日(日) 10時～13時

◆場所 改善センター

◆参加費 1,000円

◆定員 10名程度(先着順)  
◆受付 受付中

◆問合せ先 町生涯学習課  
☎675・3175

## 書き初め席書大会

◆日時 1月14日(土) 10時～12時

◆場所 元気あつぷむら

◆問合せ先 町児童・生徒書き初め席書大会実行委員長 鶴見登代  
☎676・0047

## 第4回親子で楽しむ ふれあい交流 節分

おにのおもちや作り、リズム遊び、劇あそびなどを親子で楽しみましょう!

◆日時 1月24日(火) 10時～11時30分

◆場所 町図書館中央館

◆問合せ先 県家庭教育オピニオンリーダーたかね会 福田 陽子  
☎675・0265

## 平成28年度松谷正光 ドリーム事業「夢見る 授業」参加者募集

町立中学校立志式合同記念行事として「夢見る授業」を実施します。参加対象は、町立中学校の1・2年生とその保護者(希望者)、そして町民の皆さんです。

◆日時 2月3日(金) 開場 13時30分 講演 14時～15時30分

◆場所 町民ホール

◆講師 紺野美沙子さん

◆講演テーマ 夢をもつことの大切さ(かがやいて生きぬくあなたたちへ) 参加は無料ですが、入場券が必要です。入場券は1月5日から31日までの間に町生涯学習課で配布します。

※一人一枚、先着順(10枚)

◆問合せ先 町生涯学習課  
☎675・3175

## 子育て支援センター れんげそう

作って遊ぼう 凧を作ろう

◆日時 1月13日(金) 10時～10時45分

◆対象 乳幼児と保護者  
◆定員 15組

◆申込 受付中

## てんとうむしクラブ

家庭の心配ごとや育児の不安などを保育士や看護師に話してみませんか。

◆日時 1月16日(月) 9時30分～12時

◆対象 0歳から就学前の子どもと保護者

◆申込 事前に電話連絡

## お母さん教室 お茶会(和を楽しむ)

◆日時 1月20日(金) 10時～10時45分

◆対象 乳幼児の保護者

◆定員 15組

◆申込 1月6日(金) (来館受付のみ)

◆参加費 500円

◆講師 日下田 由紀氏

※託児が必要な人は申し込み時に伝えてください。

◆楽しい製作 節分の豆入れを作ろう

◆日時 1月27日(金) 10時～10時45分

◆対象 乳幼児と保護者

◆申込 1月13日(金) (来館受付のみ)

ファミリースポーツ研修会  
高根沢消防署による「子

どもを事故やケガから守るために家庭でできる事」

◆日時 1月30日(月) 10時～11時30分

◆対象 ファミリースポーツ会員、興味のある方

◆申込期限 1月25日(水) 電話申込み可

◆臨時休館のお知らせ 閉館時間

1月11日(水) 11時まで

16日(月) 午前中

20日(金) 11時まで

30日(月) 午前中

◆申込み・問合せ先 子育て支援センターれんげそう  
☎676・1955

## 高根沢瓢箪愛好会 第12回瓢箪展示会

◆開催日 1月27日(金)～29日(日)

◆場所 元気あつぷむら

◆問合せ先 斎藤勇次  
☎676・2077



# 相談

## 心配ごと相談

◆日時 1月6日(金)  
10時～14時  
◆場所 図書館中央館  
◆相談員 安藤 泰行  
副所長 星野 濱三郎  
障害福祉部長

◆問合せ先 町社会福祉協議会  
☎675・4777

## 総合相談

皆様からの相談に相談員が合同で誠実に対応します。  
◆日時 1月20日(金)  
10時～14時

◆場所 図書館中央館  
◆人権相談 人権擁護委員 渡邊 博

◆問合せ先 町健康福祉課  
☎675・8105

○行政相談 行政相談委員 鈴木 伍郎

◆問合せ先 町総務課  
☎675・8101

○心配ごと相談 相談員 所長 大野 稔  
小堀 マツ子

◆問合せ先 町社会福祉協議会  
☎675・4777

## 税理士が行う還付申告無料税務相談

◆日時 2月1日(水)  
9時30分～16時  
◆場所 税理士会氏家支部 各会員事務所

◆対象 所得金額300万円以下の給与所得者および年金受給者で小額の還付申告相談

※事前に電話で連絡してください。会員の名簿は氏家税務署の入り口に掲示してあります。

◆問合せ先 税理士会氏家支部  
☎682・5454

## 赤い羽根共同募金の新たなカタチ 特定テーマ募金(フードバンク)を実施

1月から3月までの3ヵ月間を特定テーマ募金期間とし、主に生活困窮など地域課題の解決を目的とした募金活動を実施します。

この期間を通じて集まった寄付金は、食べ物に困っている方へ食品を提供するしくみ「フードバンク事業」に活用します。協力をお願いします。

◆問合せ先 町社会福祉協議会  
☎675・4777

## たかねざわ愛の基金(敬称略)

○高根沢ゆうゆう会 8,000円

チャリティカラオケ発表会 会益金の一部を寄付

○匿名 4,192円

愛の基金として寄付

11月30日現在合計額 129,200,975円

## 一般寄付(敬称略)

○農業委員一同

たんたん祭り出店益金 10,000円



## 世の中の“流れ”がわかる!

私たちを取り巻く課題に関する世の中の“流れ”を紹介します。意外な気づきがあるかも。

【参加無料・申込不要】

テーマ・内容	
◆日時 1月11日(水) 19時～21時	災害ボランティア ～キミのチカラが必要だ!～ (ナビゲーター未定)
◆会場 福祉センター	災害からの復興に向けて被災地に集う災害ボランティアに求められることは何かを、実例を交えて紹介します。

2月は8日(水)に開催します。テーマは未定です。

◆問合せ先 町志民活動サポートセンター  
たんたんCafé事務局(町企画課内)  
☎675・8102  
Eメール shimin.tantancafe@gmail.com

## 塩谷広域おすすめ情報

### 矢板市

道の駅やいた・イチゴフェア  
道の駅やいたで1,000円以上お買い上げの方先着400人に、やいたブランド認証のイチゴを1パックプレゼント。

◆日時 1月22日(日)9時～  
※イチゴが無くなり次第終了  
◆場所 道の駅やいた特設会場

◆問合せ先 道の駅やいた  
☎0287・43・1000

### さくら市

■平山郁夫展「シルクロードへの旅」  
さくら市における平山氏逝去後初の大回顧展として、平山氏が生涯のテーマとして描き続けたシルクロードに焦点を当てた作品展。

◆日時 1月21日(土)～3月5日(日) 9時～17時  
(入館は16時30分まで)  
※入館料や休館日などは問い合わせ

◆場所・問合せ先 さくら市ミュージアム 荒井寛方記念館  
☎682・7123

### 塩谷町

道の駅「湧水の郷しおや」トマト鍋祭り  
大鍋で作ったトマト鍋の特別販売

◆日時 2月5日(日)10時～  
◆場所・問合せ先 道の駅「湧水の郷しおや」  
☎0287・41・6101



## 保健衛生事業功労者

11月22日、那珂川町小川総合福祉センターにおいて第55回大田原・矢板・南那須地区公衆衛生大会が行われました。

長年地域の保健委員として尽力されたことが認められ、第30区保健委員堀井久雄さんと第57区保健委員本庄忠さんが、保健衛生事業功労者・地区衛生組織活動部門において表彰されました。



堀井 久雄さん



本庄 忠さん

## 犯罪者更正、犯罪予防のために

平成28年度更生保護事業

関係者顕彰式

11月15日、宇都宮市において県更生保護事業関係者顕彰式が行われました。

日頃より罪を犯した人々の更生と犯罪予防などの更生保護活動に活躍している方々が表彰されたほか、「社会を明るくする運動」などで活躍した阿久津中学校などに感謝状が贈られました。(順不同)

◆ 関東地方保護司連盟会長

表彰

野中 信夫さん

今井 拓造さん

中條 昌明さん

◆ 県保護司会連合会会長表彰

仲澤 佳子さん

◆ 県知事感謝状

齋藤 久子さん

◆ 宇都宮保護観察所長感謝状

小川 ケイ子さん

笹沼 美枝子さん

◆ 民間協力者 阿久津中学校

◆ 県更生保護女性連盟会長

表彰

武藤 茂子さん

◆ 関東地方更生保護委員会

委員長表彰

澤畑 宏之さん

岩松 一雄さん

宇塚 律子さん

## 人権擁護委員に吉澤政夫氏が就任

人権擁護委員の任期満了に伴い、1月1日から吉澤政夫さん(新任)が人権擁護委員に就任しました。

人権擁護委員は、人権に関する啓発・相談活動を通じて、人権の大切さを伝え、その意識を高めることに努めています。



## 交通安全対策功労者

交通安全対策功労者として、小堀輝夫さんが県知事表彰を受賞されました。

小堀さんは町交通安全協会副会長であり、長年交通安全に尽力されたことが評価されました。



## 統計功労者・統計グラフコンクール表彰

12月2日、県総合文化センターで開催された第54回県統計大会において、統計功労者表彰ならびに統計グラフコンクール表彰が行われました。

◆ 県統計協会名誉会長表彰

中川 榮一さん

◆ 総務大臣表彰(伝達)

黒崎 潤さん

篠崎 弘恵さん

本田 典子さん

◆ 平成28年度統計グラフ

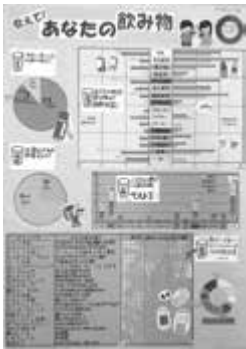
県コンクール第2部

入選二席

大長 友貴さん

(西小学校4年)

教えて!あなたの飲み物



## 地域の見守り

11月28日に町地域見守りネットワーク事業協定書調印式が行われました。今回、ASA宝積寺山崎新聞店、(株)栃木銀行、(株)足利銀行、水ing・日光環境・ウォーターテックスの4事業所と協定を締結しました。

この事業は事業所が宅配や個人宅を訪問した際、いつもと違う異変に気づいたときに、地域包括支援センターや町健康福祉課へ連絡する仕組みです。事業者と協力することで、一人暮らしの高齢者の方などの異変

の早期発見につなげていきます。



## 防犯防火診断

町民の意識向上を図るため、12月1日の夕方、全町一斉に防犯防火診断を実施しました。

区長や消防団員らが町内を巡回したほか、加藤公博町長や伊沢利幸さくら警察署長、千野根勉高根沢消防署長が防犯や火の元の注意を呼びかけました。



## 花いっぱい計画

とちぎ環境・みどり推進機構の公募事業を活用した「情報の森とちぎ 花いっぱい計画」が開始され、11月29日に株式会社ケーヒンの社員35人が参加し、スズラン、ヒマラヤユキノシタ、クリスマスローズを植えました。

この活動は今後数年間続けられる予定で、情報の森が季節の花々で彩られます。活動に参加した株式会社ケーヒンの伊藤博さんは

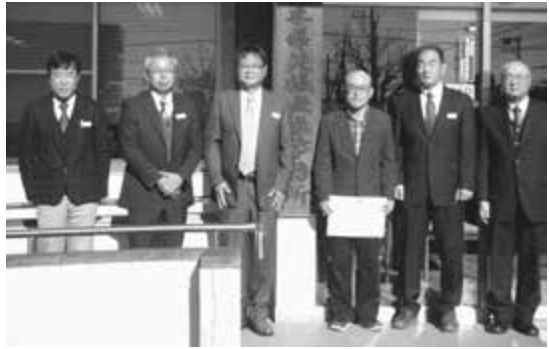
「このような緑化活動で情報の森のイメージアップや地域貢献を行いたい。」とすがすがしい笑顔を見せていました。

主催のふるさと未来SOの増田副理事長は、「情報の森を企業の方はもちろん、地域の方もくつろげる空間にしたい。」と話していました。

## 愛リバー感謝状

12月2日にボランティアサポートプログラム事業感謝状贈呈式が行われ、矢板土木事務所長から、なまず会(大谷行政区)に愛リバーとちぎ所長感謝状が贈られました。

なまず会は、平成17年6月に河川美化活動のボランティア団体として県より認定され、年に数回五行川地区のゴミ拾い・清掃・草刈等を実施しています。



## 町内保育園でお遊戯会

12月10日にいろいろな保育園でお遊戯会が行われました。

園児達はかわいい手作りの衣装を着て、ダンスや歌の発表をしました。園児達はステージにあがると緊張した顔をしていましたが、いざ歌が始まると元気に、踊ったり歌ったりしていました。



平成28年12月号の表紙「Go Funプロジェクト」は町産業課の協力のもと児童館みんなのひろばが主催しました。

興味のある方は、ぜひ来年度参加してください。

ノロウイルスに注意!

冬の感染症の一つであるノロウイルスは、特効薬やワクチンがないので、日頃から予防が大切です。

◆感染しないために

・こまめに石鹸で手洗いを  
ドアノブや手すりなどに付着したウイルスから感染する可能性があります。丁寧な手洗いをこまめに行うことが重要です。

また調理器具や人の手に付着したウイルスが感染源になる可能性があります。生物を扱う前後は、器具の洗浄や手洗いをしてください。  
・十分な加熱

食品の中心温度が85～90℃以上になるように十分加熱しましょう。



◆感染してしまったら

激しい嘔吐や下痢が続き脱水を起こしやすくなるので水分を取りましょう。高齢者は、吐物による窒

息にも注意が必要です。  
・吐物は素早い処理を

吐物や排泄物に含まれたウイルスは、乾燥すると空气中にホコリと一緒に飛び散って感染源になります。吐物はペーパータオルなどで覆い包み込むようにふき取り、ビニール袋に入れて密封します。この時に消毒液を使用するとより効果的です。

・薄めた漂白剤で消毒を

調理器具やドアノブに使う消毒液は、2ℓのペットボトルに水を入れ、ペットボトルのキャップ2杯の漂白剤を入れます(0.02%)。

吐物の処理に使う消毒液は、500mlのペットボトルに水を入れ、キャップ2杯の漂白剤を入れます(0.1%)。

今年度の最後の健診日は

1月31日(火)です

今年度まだ受診していない方、この機会を逃さず受診してください。

※まだ健診の申込みしていない方は、1月13日までに電話で申し込みください。

※12月までの日程で健診を申し込んだ方で、1月31日の健診を希望する方は、再度、連絡ください。

※最終日は混雑が予想されます。時間に余裕をもって来てください。

◆問合せ先 町保健センター

☎675・4559

楽しい朝ごはんメニュー  
中華風★七草粥



【1人分】 熱量120kcal たんぱく質5.6g 脂質2.2g 塩分0.4g

栄養バランスを整えるために、写真のようにたまご焼き(主菜)や野菜の煮物(副菜)と一緒に食べられるといいですね。

【材料】 3人分

- ・米 1合
- ・水 800cc
- ・七草セット 1パック
- ・ツナ缶(水煮) 1缶
- ・鶏ガラスープの素 小さじ1
- ・塩 少々
- ・ごま油 小さじ2
- ・白ごま 少々

作り方

- ① 七草はさっと茹でて冷水にとり、水気をよく絞って1cmくらいに刻む。
- ② 研いだ米、水、ツナ缶、調味料を鍋に入れ火にかける。沸騰したら、弱火にして約30分煮る。
- ③ ①の七草とごま油を加えて混ぜ合わせ、器に盛り付けたら白ごまを振る。

1月7日の朝は、一年の無病息災を願って七草粥を食べる日ですね。みなさんは毎年食べていますか?

七草の中で「すずしろ」は、家庭でもよく料理に使われている大根のことをいいます。大根には、消化に良い酵素が含まれるため、胸やけや胃もたれを解消する働きがあります。

また、大根の葉は捨ててしまいがちですが、根よりもビタミンや鉄分、カルシウムが豊富に含まれているため、一緒に食べることをおすすめします。

今年はほんの少しだけ早起きして、いつもと違った中華風★七草粥を作ってみませんか?

年末年始に食生活が乱れてしまい、胃が疲れ気味と感じている方は、ぜひ七草粥の日以外にも朝ごはんに取り入れてみてください。

# 子どものカルテ

第9回

## 食物アレルギー

おのこどもクリニック  
院長 小野 三佳  
(さくら市)

年々食物アレルギーへの関心が高くなっており、外来で相談を受ける機会も多くなっています。過剰に不安にならず、正しく理解して適切な判断をすることが大切です。

食物アレルギーにはいくつかの病型がありますが、今回は一番多い即時型食物アレルギーについてお話しします。

即時型食物アレルギーは、ほとんどが3歳までに発症し、その年代で一番多い原因は鶏卵、次いで乳、小麦です。年齢が上がると甲殻類やソバが上位に入ってきます。症状の多くは湿疹で、食べた直後から2時間以内

に出現します。診断のための検査で、皆さんにお馴染みなのは血液検査でしょうか。血液検査

は食物アレルギー診断の指標の一つです。しかし、数値が出たら食べられないというわけではありませんし、同じ数値でも年齢によって症状の出る確率は変わります。このため確定診断とはいえませんが安全で簡便な検査ですので、受ける意味は十分にあります。

では、最適な診断方法とはなんでしょう。現在では食物負荷試験とされています。しかし、疑わしい食物を食べることで重い症状を誘発する恐れもあるため行っている病院は限られています。

残念ながら食物アレルギーにはこれといった治療法はありません。

唯一、経口免疫療法という「食べて治す」方法がありますが、リスクを伴うため一部の医療機関でしか行えず、まだ一般的とはいえません。通常は原因食物の適切な除去を行い、症状が出た際に抗ヒスタミン薬やステロイドの内服や点滴をします。小児期発症の食物アレルギーの多くは年齢が上がることで自然に「耐性」を獲得し、食べられるようになります。適切なタイミングを逃さないように、血

液検査や負荷試験を繰り返して行うことが必要です。

食物アレルギーの経過を診ていた保育園児の除去食を解除したときのことです。保育園児が「僕ね、みんなと同じ物を食べられたのー」と、うれしそうに報告してくれました。除去食を解除するのはご家族も保育園も勇気のいることだと思います。でも「念のため」と言い続けていたらあの笑顔には出会えません。

たとえ食物アレルギーがあっても、必要最小限の除去食で、健やかに成長できるように、自己判断せずに主治医とよく相談して下さい。



※ご意見、ご質問、取り上げたい病名などがありましたら、お便りをお寄せください。〒329-1312 さくら市桜野1319-3 さくら市氏家保健センター内「塩谷都市医師会」まで

# 文芸コーナー

短歌 森富男(宝積寺) 選

鳴き竜の神秘的な轟き東照宮

栃木に誇る世界の遺産

朝の水コップに供へて祈るとき

供養の花も白く光れり

電線がたわむ程に雀集まりて

TPPの話が突り田の上で

腰を手に眺める先は刈り終えし

稲田の株か八十路の農夫

藍染めの生葉ひたすら揉みこんで

小さな泡の光に染まる

俳句 町文化協会俳句会 選

むだなもの全くなって秋の空

紅葉に心いにしへ東照宮

那須岳に飛び火せしごとななかまど

幼児画の大きおひさま冬暖か

川柳 町文化協会川柳会 選

鶉が豊富な柿をハシゴする

帰省して盛り沢山の母の味

神頼み仏頼みで元気だよ

聞き上手忘れ上手な母の耳

村松永依子(宝積寺)

鈴木ハルイ(宝積寺)

塚原カツエ(伏久)

小林 信子(寺渡戸)

水谷 兄子(宝積寺)

平野 みさ(宝積寺)

村松永依子(宝積寺)

村上 利子(伏久)

佐藤 典子(宝石台)

小泉 洋子(宝積寺)

赤羽 清昭(石末)

後藤まもる(太田)

生田目昭夫(宝積寺)

### 短歌・俳句・川柳 投稿募集!

締切は、毎月25日です。

町企画課まで提出してください。

作品が掲載される時に、添削されることもあります。

# 第17回町青少年武道大会結果

小山文化スポーツ振興事業 11月6日・23日 町武道館ほか

## 剣道

小学生 初心者

- ① 鈴木陽菜 ② 外山晴貴
- 小学4年生以下男子

- ① 荒井駿佑 ② 小川 勇
- ③ 立住幹也 ③ 熊谷匠人
- 小学4年生以下女子

- ① 野澤 恩 ② 川口麻耶
- ③ 岩間彩萌
- 小学5・6年生男子

- ① 鈴木勇羽 ② 小関留楓
- 小学5・6年生女子

- ① 棚町真音
- 小学5・6年生女子

- ② アバズザデ・カロリーナ
- 中学生男子

- ① 鈴木彪流 ② 小林剛大
- ③ 鈴木湧永 ③ 高澤 匠
- 中学生女子

- ① 野中玲那 ② 野澤 慈
- ③ 鈴木亜佳音
- 高校生

- ① 棚町翔真 ② 磯田怜那
- ③ 田澤めい
- 小学2・3年生男子

## 柔道

未就学

- ① 若色 翼 ② 磯田凜心
- ③ 高木皇成
- 小学1・2年生

- ① 若色 翔 ② 松下絢香
- ③ 高木勇希 ③ 松下千紘
- 小学3・4年生

- ① 飯田啓大 ② 磯田大珠
- ③ 森高大翔 ③ 齋藤春空
- 小学5・6年生男子

- ① 黒内大雅 ② 金子 空
- ③ 鈴木駿斗 ③ 石田 聖
- 小学5・6年生女子

- ① 中山明里
- 中学1年生男子

- ① 吉末智志 ② 飯田諒人
- ③ 関寺唯人 ③ 関本龍弥
- 中学1年生女子

- ① 磯田莉子 ② 君島仁子
- ③ 田澤めい
- 小学2・3年生男子

- ① 小林裕貴 ② 大木 駿
- ③ 磯田美貴 ② 高木裕美
- 一般女子



- ③ 関本春弥 ③ 山下仙時
- 中学2・3年生女子

- ① 磯田千夏 ② 中里みや
- ③ 磯田柚香 ② 中里のあ
- 一般軽量男子

- ① 鈴木教二 ② 猪野哲也
- ③ 篠 昌宏 ③ 久宮登三夫
- 一般重量男子

- ① 鈴木 誠 ② 山下耕一
- ③ 篠崎孝光 ③ 磯田敬之
- 一般女子

- ① 磯田美貴 ② 高木裕美
- ③ 磯田美貴 ② 高木裕美
- 一般女子

- ① 黒崎慶太朗 ② 手塚 杏
- ③ 阿久津晴加 ③ 米倉蓮希
- 小学5・6年生

- ① 篠原慶太郎 ② 市村愛佳
- ③ 加藤 棕 ③ 橋本光生
- 小学3・4年生

- ① 篠原慶太郎 ② 手塚 杏
- ③ 阿久津晴加 ③ 米倉蓮希
- 小学5・6年生

- ① 藤田 怜 ② 篠原ひなの
- ③ 綱川 櫻 ③ 大島輝理人
- 高校・一般

- ① 小野 凌 ② 小川田啓恭
- ③ 今野 岳
- 高校・一般

- ① 近藤魁星 ② 内田純之理
- ③ 黒崎慶翔 ③ 柳田紫帆
- 小学1・2年生男子

- ① 高橋優心 ② 戸田義久
- ③ 福井裕士郎 ③ 阿久津友良
- 小学1・2年生男子

## 空手道 形の部

幼児

- ① 黒崎慶翔 ② 高津戸亜未
- ③ 柳田紫帆 ③ 内田純之理
- 小学1・2年生

- ① 福井裕士郎 ② 大塔香凛
- ③ 高津戸 寿 ③ 大島心結
- 小学3・4年生

- ① 篠原慶太郎 ② 市村愛佳
- ③ 加藤 棕 ③ 橋本光生
- 小学5・6年生

- ① 篠原慶太郎 ② 手塚 杏
- ③ 阿久津晴加 ③ 米倉蓮希
- 小学5・6年生

- ① 藤田 怜 ② 篠原ひなの
- ③ 綱川 櫻 ③ 大島輝理人
- 高校・一般

- ① 小野 凌 ② 小川田啓恭
- ③ 今野 岳
- 高校・一般

- ① 近藤魁星 ② 内田純之理
- ③ 黒崎慶翔 ③ 柳田紫帆
- 小学1・2年生男子

- ① 高橋優心 ② 戸田義久
- ③ 福井裕士郎 ③ 阿久津友良
- 小学1・2年生男子

小学1・2年生女子

- ① 大島心結 ② 大塔香凛
- ③ 佐藤麗衣 ③ 永井奏汰
- 小学3・4年生男子

小学3・4年生男子

- ① 加藤 棕 ② 佐藤啓仁
- ③ 篠原慶太郎 ③ 橋本光生
- 小学3・4年生女子

小学3・4年生女子

- ① 小沢 倫
- 小学5・6年生男子

- ① 佐藤皇矢 ② 篠原慶太郎
- ③ 加藤雅翔 ③ 穂本陽輝
- 小学5・6年生女子

小学5・6年生女子

- ① 米倉蓮希 ② 阿久津晴加
- ③ 大島輝理人 ② 黒内友陽
- 中学生男子

- ① 藤田 怜 ③ 今野颯夜
- ③ 藤田 怜 ③ 今野颯夜
- 中学生女子

- ① 綱川 櫻 ② 田代来未
- ③ 篠原ひなの
- 高校・一般男子

- ① 齋藤奨太 ② 今野 岳
- ③ 小野 凌
- 高校・一般男子

- ① 齋藤奨太 ② 今野 岳
- ③ 小野 凌
- 高校・一般男子





### 第59回町民体育祭ミニサッカー大会

12月11日 町民広場陸上競技場  
6チームが参加し、青空のもと、ハツラツとしたプレーが繰り広げられました。  
《優勝》 西町公民館  
《準優勝》 上高中部公民館



### 第7回町グラウンド・ゴルフ協会秋季親善交歓大会

11月8日 町民広場陸上競技場  
男性の部 スコア 女性の部 スコア  
《優勝》 大和田貞男 66 手塚 和子 75  
《準優勝》 古口 勇 69 石塚 英子 75  
《第3位》 野口 栄一 74 細井 公子 78

### 第19回議長杯婦人バレーボール大会

12月4日 (日) トレーニングセンター  
《優勝》 ウイング  
《準優勝》 シュガークラブ

### 第59回塩谷地区駅伝競走大会

12月4日 塩谷町役場～町民広場  
《総合優勝》 さくら市  
《総合準優勝》 高根沢町  
《区間賞》 第3区 金城 快  
第5区 安藤実衣菜

### 町ゲートボール協会11月例会

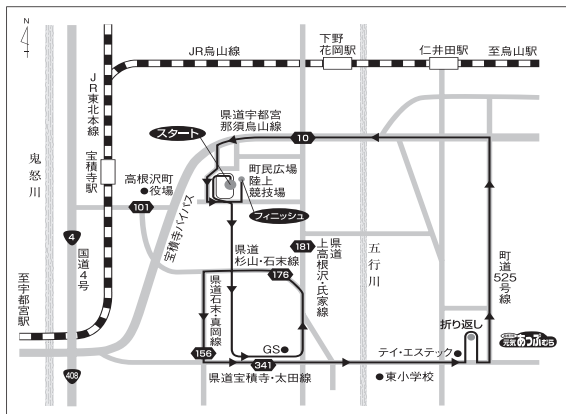
11月10日 町民広場ゲートボール場  
《優勝》 籠関チーム  
《準優勝》 東高谷チーム

## 第44回町元気あっぷハーフマラソン大会 (日本陸連公認) 兼長距離走大会

### 1月8日 (日) 開催

大会コースとなる道路および周辺道路の交通が規制されます。町民の皆さんのご協力をお願いします。

参加者は事前に送付したナンバーカード・ランナーズチップを持参ください。

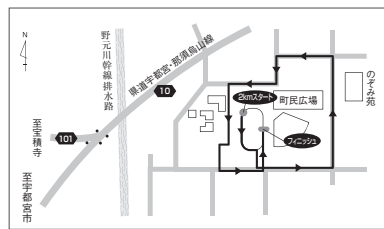


◆問合せ先  
マラソン大会事務局  
(町生涯学習課)  
☎675・3175

↑ハーフマラソンコース

↑5、10キロコース

2キロコース →



## 4月2日開催 第1回「ツール・ド・とちぎ」

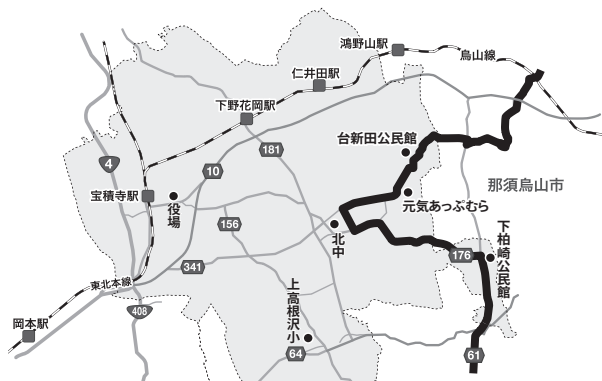
ツール・ド・とちぎは、県全域を舞台とする国際自転車競技連盟公認のロードレース大会で、第1回大会が3月31日～4月2日の3日間行われます。高根沢は4月2日(日)開催の第3ステージのコースに設定されています。

### ◆高根沢の通過時間

11時40分～12時30分頃を予定

※上記時間およびその前後の時間帯、道路が通行止めとなります。

◆主催 NPO法人ツール・ド・とちぎの会  
◆競技主管 (公財) 日本自転車競技連盟  
◆問合せ先 町生涯学習課 ☎675・3175



# 平成28年度 明るい選挙啓発ポスターコンクール入選作品を展示

町内小中学生の皆さん、応募ありがとうございました。  
 応募作品97点の中から町入選作品20点（小学生10点、中学生10点）を選びました。【敬称略】

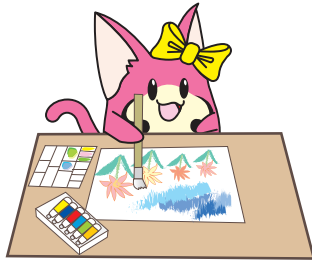
県審査会に20点出展したところ、県内応募総数3,076点の中から町から7名が入選・佳作に入賞しました。

町入選作品20点は1月14日（土）から20日（金）15時まで、元気あっぷむら本館2階ギャラリーで展示します。

県入選作品



北高根沢中2年  
阿久津 敦弘



## 【小学生の部】

阿久津小	4年	大島 心花	県佳作
阿久津小	4年	林 紀子	
阿久津小	6年	小曾根璃依	
中央小	1年	安納ちとせ	
中央小	2年	稲富 亜美	
中央小	5年	大橋 俊哉	
上高根沢小	5年	高橋かなえ	県佳作
北小	3年	小野崎瑠奈	県佳作
北小	5年	鈴木 賢大	
北小	6年	赤羽いち子	県佳作

## 【中学生の部】

阿久津中	1年	入戸 真優	
阿久津中	2年	町井 菜南	県佳作
阿久津中	2年	田代有梨亜	
阿久津中	3年	古口 朱音	
北高根沢中	1年	矢野翔太郎	
北高根沢中	1年	坂部 響	
北高根沢中	1年	手塚真奈美	
北高根沢中	2年	阿久津敦弘	県入選
北高根沢中	2年	荒井 麗乃	
北高根沢中	2年	渡邊 咲良	県佳作

## 平成28年度 第67回塩谷地区芸術祭 書写書道・書道・写真・絵画 入賞者

たくさんの応募ありがとうございました。書写書道で138点、書道で16点、写真で8点、絵画で6点が入賞しました。【上位者のみ・敬称略】

### 書写書道

(半紙)	推薦	北小	2年	吉田 陽美
(半紙)	推薦	西小	6年	東 琴音
(硬筆)	特選	阿久津小	2年	菅谷 美咲
(半紙)	特選	西小	3年	丸尾 奈々
(半紙)	金賞	阿久津小	3年	竹田 杏奈
(半紙)	金賞	阿久津小	3年	木村 美月
(半紙)	金賞	阿久津小	5年	菊地 心菜
(条幅C)	金賞	中央小	6年	山崎利果子
(硬筆)	金賞	北小	1年	中里 茉寛
(半紙)	金賞	西小	4年	山口 愛桜
(条幅C)	金賞	西小	4年	石川 乃愛
(条幅C)	金賞	西小	5年	黒尾 明希
(半紙)	金賞	阿久津中	1年	法原 大地

(半紙)	金賞	阿久津中	1年	朝倉 健心
(半紙)	金賞	阿久津中	3年	篠原 来海

### 一般書道

優秀賞	直井恵喜子
優秀賞	本多 徳風

### 絵画部門

芸術祭賞	小野 正子
準芸術祭賞	加藤 正秋
優秀賞	斎藤 フミ

### 写真部門

芸術祭賞	江田 秀志
優秀賞	島田 繁男
優秀賞	和田 啓子

# 町ごみ減量化・リサイクルの推進に関する ポスターコンクール たくさんの応募、ありがとうございました!

小中学校あわせて203点もの作品の応募があり、審査会で次の方々が入選されました。【敬称略】



小学校低学年の部 最優秀賞  
阿久津小 3年 荒井 駿佑



小学校高学年の部 最優秀賞  
阿久津小学校 5年 小林 奈央



中学生の部 最優秀賞  
阿久津中 1年 山下 和音

## 小学校低学年の部

### 優 秀 賞

阿久津小 2年 海和 奏佑  
阿久津小 2年 後藤 康佑  
阿久津小 3年 飯田 啓大  
中央小 2年 小島 葵斗  
上高根沢小 1年 野沢 竜聖

### 佳 作

阿久津小 2年 中村 柚  
阿久津小 3年 金枝 怜生  
中央小 1年 山本 雛未  
中央小 2年 加藤 真那  
東小 1年 鈴木 悠翔  
東小 3年 古口 歩奈  
東小 3年 鈴木 滉大  
上高根沢小 2年 川口 楽門  
西小 2年 神益 琉希  
西小 3年 竹川 成寿

## 小学校高学年の部

### 優 秀 賞

阿久津小 4年 石島 蒼士  
阿久津小 4年 篠原駿太郎  
阿久津小 5年 加藤 礼慈  
西小 5年 加藤 陽莉  
西小 6年 小川 心優

### 佳 作

阿久津小 5年 増淵 颯  
阿久津小 6年 浅田 莉緒  
阿久津小 6年 齋藤 航  
阿久津小 6年 菅山 歩香  
阿久津小 6年 中野 颯太  
阿久津小 6年 中村 光希  
阿久津小 6年 沼尻 愛華  
中央小 5年 塚 明璃  
中央小 6年 加藤 詩萌  
東小 6年 鈴木 隆央  
北小 5年 寺田 紗彩  
北小 5年 鈴木 佐彩  
西小 4年 田上 夢愛  
西小 5年 篠崎 希  
西小 5年 堀江 和花

## 中学生の部

### 優 秀 賞

阿久津中 1年 池上 愛乃  
阿久津中 1年 小堀 未夢  
北高根沢中 2年 高瀬 弥依

### 佳 作

阿久津中 1年 齋藤 聖海  
阿久津中 1年 津田 和志  
阿久津中 1年 萩原 実咲  
阿久津中 1年 宮崎 拓人  
北高根沢中 3年 常盤 飛翔

入賞作品は、1年間エコ・ハウスたかねざわで展示しています。ぜひご覧ください。



いつでも だれでも きがるに  
総合型地域スポーツクラブ

HOKUTO.S.C

toto  
スポーツ振興  
くじ助成事業

## HOKUTO中央FC メンバー募集

みんな集まれ！サッカーを楽しみ、心と体を鍛えよう！

◆対象 サッカーを楽しみたい小学1～6年生の児童（男女問わず）

※送迎等でタンタン号を使う場合は、全額補助します。

入部・見学希望  
の方は  
こちらまで

赤羽(代表) 090-2436-8028 Eメールrc30.kaoru.akaba@nifty.com 稲森(監督) 090-5581-4325

# HAPPY BIRTHDAY

※満5歳までのアイドルを募集しています。1人1回の掲載です。誕生日（掲載月）の3か月前から前の月の5日まで受け付けます。ご希望の方は町企画課☎675・8102まで。



鈴木 結花（ゆいか）ちゃん  
平成26年1月10日（平田）  
基郎・美穂さんの子

## 1月13日(金)に 役場で献血

献血者が減少してしまう冬の時期は、特に多くの血液が必要です。協力をお願いします。

- ◆日時 1月13日(金) 9時30分～11時30分
- ◆場所 役場前庭駐車場
- ◆献血方法 日赤の移動採血車で採血します。  
400ml・200ml全血献血。成分献血は行いません。
- ◆問合せ先  
県赤十字血液センター ☎659・0111  
町保健センター ☎675・4559

## 町農産物加工品開発プロジェクト File 9

### パン工房岡山 米粉のチャバタ

**Point 01** 素材・配合へのこだわり  
高根沢産の米粉や北海道産の小麦粉など、厳選した素材を使用。試作を繰り返し、配合や水分量を調整。

**Point 02** 「これぞチャバタ」な食感  
表面はパリッと香ばしく、中は水分をたっぷり含んだしっとりもっちり食感に焼き上げました。

「チャバタ」はとてもシンプルなイタリアの食事パン。シンプルだからこそ素材のおいしさが伝わります。噛みしめるとお米のほのかな甘さと小麦の旨味が口の中にじわ～と広がります。



パン工房岡山 税込1個140円 税込 HALF 75円  
☎675・6773 月曜定休  
宝石台3-10-3 サンモールYANAGI 106

## 平成29年成人式は1月3日(火)

(場所：町民ホール)

テーマは『絆』 家族みんなでお祝いしましょう

平成29年成人式は、1月3日(火)です。新成人だけでなく家族の方にも参加していただきたいので、ぜひ揃って来場ください。楽しいイベントも企画しています。また成人式は先輩や後輩たち、地域のたくさんの方々に協力いただいています。思い出に残る成人式になるよう、実行委員一同頑張ります！

【平成29年成人式実行委員長 上杉謙文】

- ◆受付時間 10時～10時45分
- ◆式典開始 11時～

成人式では恩師への花束贈呈や町の特産品がもらえる楽しいイベントを行います



◆問合せ先 平成29年成人式実行委員会事務局  
(町生涯学習課) ☎675・3175

明けておめでとうございます。初夢に見るとい  
いとされる「一富士 二鷹  
三茄子」。特に富士山は、  
不老長寿、立身出世などを  
表し、とても縁起がいいと  
言われています。  
今年はそのな富士山を初  
夢ではなく、実際に見てみ  
ませんか？阿久津中の校歌  
に「富士見ヶ丘」という歌  
詞があるとおり、高根沢で  
も空気が澄んだ冬の早朝に  
見ることが出来ます。  
今月号3ページの「新年  
のごあいさつ」の写真は、  
12月15日の早朝に台新田展  
望台で撮ったものです。息  
を切らして階段を上り展望  
台に着くと、目の前に想像  
以上に大きな富士山が！美  
しい富士山を見て、今年こ  
そは登りたいなあ…と思い  
ました。  
高根沢から富士山が見え  
るポイントはまだまだあり  
ます。お正月に探してみ  
はいかがでしょうか？  
富士山からパワーをもら  
い、今年も町の明るいニュー  
スを伝えていきますので、  
よろしくお祈りします。

(かな)



本紙は環境に配慮し再生紙と植物油インクを使用しています。

広報たかねざわ 1月号(平成29年1月1日発行) No.686 ■企画編集：高根沢町企画課

〒329-1292 栃木県塩谷郡高根沢町大字石末2053 ☎028-675-8102 FAX028-675-2409  
町ホームページ <http://www.town.takanezawa.tochigi.jp/> E-mail [kouhou@town.takanezawa.tochigi.jp](mailto:kouhou@town.takanezawa.tochigi.jp)